

§ 21. Социально-экономическое развитие цивилизаций в Позднем средневековье

СОСЛОВИЕ

БАНК РАЗДЕЛЕНИЕ ТРУДА

МАНУФАКТУРА ДВОРЯНСТВО

ОСВОБОЖДЕНИЕ КРЕСТЬЯН

ТОВАРНО-ДЕНЕЖНОЕ ХОЗЯЙСТВО

ТОВАР НАЕМНЫЕ РАБОЧИЕ

1. Влияние товарно-денежных отношений на социальную структуру европейского феодального общества. В XIV–XV вв. в Европе происходили перемены, связанные с ростом городов, развитием товарно-денежных отношений. Эти процессы привели к изменениям в структуре основных сословий общества.

В централизованных национальных государствах, которые сформировались в Позднем средневековье, король являлся полновластным монархом, а все феодалы становились его прямыми вассалами. Светская феодальная иерархия стала играть символическую роль. Образовалось единое сословие дворян, в рамках которого титулы «граф», «барон», «герцог» указывали лишь на принадлежность к аристократии.

В XIV–XV вв. феодалы продолжали составлять основу европейского общества. Их сила и влияние определялись монопольным правом на владение землей. Однако в хозяйствах феодалов стали происходить существенные изменения. Развитие городов формировало, с одной стороны, все возрастающий спрос на сельскохозяйственную продукцию, с другой — предлагало потребителям массу новых, произведенных на

Вспомните, какие сословия сформировались в Европе в Высоком средневековье.

Формирование единого дворянского сословия

Подумайте, почему землевладельцам выгодно было переводить крестьян на денежный оброк.

Освобождение крестьян от личной зависимости

Нарастание противоречий между феодалами и крестьянами

«Третье сословие»

месте и привозных товаров. У феодалов, желавших приобретать эти товары, росла потребность в деньгах, что заставляло их задуматься об увеличении доходности своих владений и привело к усилению экономических форм эксплуатации крестьян. Форма ренты изменилась: сократилась и почти исчезла барщина, феодалы стали переводить крестьян на денежный оброк (чинш). Для получения необходимых сумм крестьяне вынуждены были выходить со своей продукцией на рынок и таким образом вовлекались в товарное производство. В результате они становились основными поставщиками продуктов питания и сырья на городские рынки.

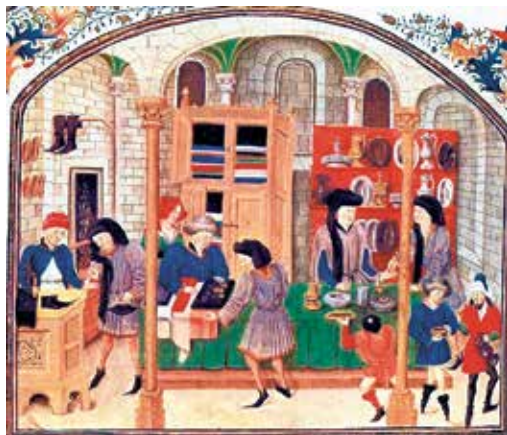
Заинтересованные в получении денег феодалы не только увеличивали денежные поборы с крестьян, но и стали практиковать выкуп ими личной свободы. XIV–XV вв. стали временем массового освобождения западноевропейских крестьян от личной зависимости. Крестьяне получали свободу, а феодалы сохраняли за собой главное богатство — землю. Освободившиеся крестьяне продолжали пользоваться землей и выполняли прежние повинности.

Землевладельцы-феодалы начали жить исключительно за счет земельной ренты, что вызывало у «третьего сословия» (крестьян и горожан) все более возрастающее недовольство. Крестьянство начало борьбу с помещиками за полную отмену личной зависимости, против помещичьего произвола, за снижение ренты и получение в собственность земли.

В Позднем средневековье крестьяне, получившие личную свободу, были включены вместе с горожанами в податное сословие. Городское население разделилось по имущественному признаку на зажиточных и бедняков.

Особое место среди горожан занимали купцы. В условиях развития рыночных связей их роль возрастала, они превращались в необходимых посредников между производителями и потребителями. В наи-





Почему в Позднем средневековье купец стал ключевой фигурой в обществе?

Торговые лавки в средневековом городе. Миниатюра. XV в.

более развитых регионах Европы, где позиции феодалов были слабее (Северная Италия, Нидерланды), купцы проникали в сферу производства, участвовали в организации ремесленной деятельности и становились, по сути, предпринимателями.

В результате всех изменений в европейском обществе XIV–XV вв. сформировались три сословия: дворянство, духовенство, податное сословие («третье сословие»).

Происходившие в Западной Европе перемены не были характерны для Северо-Восточной и Северо-Западной Руси — территории, на которой будет образовано Российское государство. Здесь также складывались сословия, но все они без исключения оказались ограничены в своих правах государством. Эти сословия — «служилые люди» (боярство, дворянство), духовенство, крестьянство и посадские люди (горожане). В Позднем средневековье в Восточной Европе окончательно утвердились феодальные отношения, что привело к ухудшению положения основной массы крестьянства. Оформлялось крепостное право, хотя крестьяне еще могли переходить от одного феодала к другому в Юрьев день осенний (26 ноября по старому стилю). Не было свободным и городское население. С древних времен сохранилась и такая социальная группа, как холопы.

Особенности развития Восточной Европы

ПРОВОДИМ МИНИ-ИССЛЕДОВАНИЕ

Ганзейский союз (Ганза) — торгово-политический союз северогерманских городов. Период его расцвета пришелся на XIV — середину XV в. Целями союза были активная посредническая торговля, обеспечение безопасности торговых путей, поддержание стабильности политического строя во входивших в него городах.

В 2011 г. Национальный банк Республики Беларусь выпустил памятную монету «Полоцк. Ганзейский союз». Внимательно рассмотрите ее и ответьте на вопросы.



1. Какие изображения на монете свидетельствуют о том, что Ганза — это торговый союз?
2. Назовите два населенных пункта Беларуси, которые являлись городами-партнерами Ганзейского союза.
3. Узнайте, какое событие послужило поводом для выпуска данной монеты.

«Замыкание цехов»

2. Экономические изменения в средневековом городе. Появление мануфактурного производства.

В XIV в. объем продукции ремесленников (из-за увеличения их числа) обогнал медленно растущий спрос на товары. Покупательная способность феодалов ограничивалась возможностями податного населения. У крестьян из-за выплат господствующему сословию практически не оставалось средств для покупок изделий городских ремесленников. Состоятельных горожан тоже было немного.

С XIV в. началось так называемое «замыкание цехов», т. е. доступ в них ограничили, а в ряде случаев и вовсе прекратили. С течением времени мастерами могли стать лишь дети или ближайшие родственники



мастера. Для вступления в цех посторонних (обычно подмастерьев) от них стали требовать изготовления особо качественной продукции — шедевра, что часто было не под силу не имевшему связей и средств работнику. Появились так называемые «вечные подмастерья» — предшественники рабочего класса.

Цехи также начали сдерживать технический прогресс. За предыдущие несколько столетий ремесленники не только постигли многие тонкости своих ремесел, но начали изобретать всевозможные усовершенствования и приспособления, облегчавшие труд и делавшие его более производительным. Однако цехи отказывались от многих предлагавшихся изобретений и постепенно стали тормозить производственное развитие.

Превращение цехов в «тормоз» производственного развития

РАБОТАЕМ С ИСТОРИЧЕСКИМ ИСТОЧНИКОМ

Шелкопрядильщицы (1412–1413 гг.)

Да будет известно, что к нам явился Вальтер Кезенгер, предложивший построить колесо для прядения и сучения шелка. Но, посоветовавшись и подумавши со своими друзьями..., совет нашел, что многие в нашем городе, которые кормятся этим ремеслом, погибнут тогда. Поэтому было постановлено, что не надо строить и ставить колесо ни теперь, ни когда-либо впоследствии.

Почему совет цеха шелкопрядильщиц принял решение отказаться от технических новинок?

В XIV в. появилась новая форма организации производства, не имевшая цеховых ограничений, — **мануфактура**. Мастера или купцы объединяли ремесленников близких специальностей, каждый из которых выполнял отдельную операцию в общей цепочке производства. Мануфактура, построенная по принципу разделения труда, не имела внутренних ограничений, как цех, и была нацелена на массовое производство продукции, которая пользовалась спросом. Работавшие здесь ремесленники превращались из бывших

Появление мануфактур



Мануфактура — предприятие, основанное на разделении труда и использовании ручного труда наемных рабочих.



Как вы считаете, отличалось ли качество продукции, изготавливаемой в ремесленных мастерских и на мануфактурах?

Отличительные черты в развитии стран Востока

собственников мастерских в наемных рабочих. Мануфактуры заложили основу капиталистического производства, ориентированного на снижение себестоимости товаров путем технических усовершенствований и экономного использования труда работников.

Мануфактуры возникли в наиболее развитых городах-государствах Северной Италии, в значительной степени независимых и от феодального гнета, и от контроля усиливавшихся в то время в Европе государств. Их владельцы наряду с купцами стали первыми представителями формировавшегося социального слоя — буржуазии.

3. Особенности социально-экономического развития стран Востока. По экономическому развитию страны Востока в XIV–XV вв. значительно отличались от Европы. Здесь не сложились предпосылки для формирования устойчивой частной собственности на землю и, как следствие, не получило развития индивидуальное сельское хозяйство. Восточное цеховое ремесло не переросло в стабильное мануфактурное производство, так как было ориентировано на удовлетворение нужд знати. Города Востока не смогли добиться прав на самоуправление, как это произошло в Европе. Они полностью подчинялись проживавшему в городе правителю или влиятельным аристократам. Вся организация жизни города была подчинена интересам властителей: ремесло и торговля организовывались ими с расчетом получения наибольшей прибыли для себя.

К XV в. развитие восточных цивилизаций замедлилось: снизился объем производства железа, приходило в упадок сельское хозяйство, сократилась международная торговля по Великому шелковому пути. Страны Востока оказались неспособными обеспечить потребности растущего населения.

Причины замедления экономического развития восточных государств историки связывают со специфическими географическими условиями. В странах Востока сельское хозяйство было основано на иррига-

Причины замедления темпов экономического развития



ции. При жарком климате и большом количестве солнечных дней водный режим был крайне нестабильным. Плодородные долины крупнейших рек страдали от периодической смены паводков засухами. Устойчивое земледелие было возможно лишь при наличии сложной системы по отводу, накоплению и сбережению воды. Это требовало огромных временных затрат и сил. Необходимость ирригации сделала невозможной индивидуализацию хозяйственной деятельности. В восточных цивилизациях преобладала государственная собственность на землю.

Важную роль в формировании специфики Востока наряду с природными факторами сыграла постоянная внешняя угроза. Соседство с беспокойными и агрессивными кочевниками имело для восточных народов серьезные последствия. Периодически совершавшиеся набеги кочевников на цивилизации Востока если не разрушали их полностью, то настолько ослабляли и дезорганизовывали, что приходилось начинать все сначала. Даже если земледельческие общества одерживали победы, им приходилось затрачивать огромные усилия на восстановление ирригационных систем, городов и дорог.

Конфронтация с кочевниками приводила к высокому уровню военных расходов: строительство оборонительных сооружений, содержание постоянного войска и др. В итоге значительные ресурсы тратились нерационально. Европа в данный период не имела таких военных затрат.

Результатом замедления развития цивилизаций Востока в Позднем средневековье стала их неспособность противостоять европейской колониальной экспансии в Новое время.



Миниатюра из «Сборника летописей». XV в.



Развитие цивилизаций в Позднем средневековье происходило неравномерно. Западная Европа по темпам экономического развития превзошла наиболее развитые восточные цивилизации. В XIV–XV вв. в западноевропейском обществе зарождаются ростки новых капиталистических отношений.

когда в мире...

XIV–XV вв. — освобождение западноевропейских крестьян от крепостной зависимости

на территории Беларуси...

XV в. — начало закрепощения крестьян

ВОПРОСЫ И ЗАДАНИЯ

1. Раскройте причинно-следственные связи между развитием товарно-денежных отношений и изменениями в социальной структуре европейского общества в Позднем средневековье.
2. Сравните мануфактуру с ремесленной мастерской (критерии для сравнения выделите самостоятельно). Сделайте вывод.
3. Чем были обусловлены отличия в экономическом развитии стран Запада и Востока в XIV–XV вв.?
4. Какие изменения в Европе в Позднем средневековье, на ваш взгляд, предопределили европейскую колониальную экспансию в Новое время? Свое мнение обоснуйте.
5. Как вы думаете, почему в то время, как в Западной Европе происходил процесс освобождения крестьян от крепостной зависимости, на территории Беларуси и России, наоборот, начиналось их закрепощение?

