



*§ 58–0. Сістэма мясцовага кіравання і самакіравання

ОРГАНЫ ўЛАДЫ МЯСЦОВАЕ САМАКІРАВАННЕ САВЕТ ДЭПУТАТАЎ МЯСЦОВЫ СХОД МЯСЦОВАЕ КІРАВАННЕ ВЫКАНАЎЧЫ КАМІТЭТ ПРЫНЦЫП «АДНО АКНО»

1. Органы мясцовага кіравання і самакіравання і іх функцыі. Мясцовае самакіраванне — гэта форма арганізацыі і дзейнасці насельніцтва, якое жыве на адпаведнай тэрыторыі, для самастойнага вырашэння непасрэдна або праз органы, якія ім абіраюцца, эканамічных і палітычных пытанняў мясцовага значэння зыходзячы з агульнадзяржаўных інтарэсаў і інтарэсаў грамадзян, асабліва расейскіх развіцця адміністрацыйна-тэрытарыяльных адзінак на аснове ўласнай матэрыяльна-фінансавай базы і прыцягнення сродкаў.

У адпаведнасці з заканадаўствам органамі мясцовага самакіравання выступаюць мясцовыя Саветы дэпутатаў, органы тэрытарыяльнага грамадскага самакіравання, мясцовыя рэферэндумы, сходы і іншыя формы прамога ўдзелу ў дзяржаўных і грамадскіх справах.

Структура мясцовых органаў улады ў Рэспубліцы Беларусь змянялася. Гэтыя змены былі абумоўленыя трансфармацыяй дзяржаўнага ладу. Так, з заснаваннем пасады Прэзідэнта Рэспублікі Беларусь у 1994 г. мясцовыя выканаўчыя камітэты перасталі быць органамі мясцовых Саветаў. Кіраўнікі выканкамаў (раённых, абласных) пачалі прызначацца Кіраўніком дзяржавы. У адпаведнасці з Указами

Мясцовае самакіраванне

Эвалюцыя мясцовых
органаў улады

ПРАВODЗІМ МІНІ-ДАСЛЕДАВАННЕ

Закон «Аб мясцовым кіраванні і самакіраванні ў Рэспубліцы Беларусь» ад 4 студзеня 2010 г.

Мясцовае самакіраванне ажыццяўляецца праз мясцовыя Саветы дэпутатаў (далей — Саветы), органы тэрытарыяльнага грамадскага самакіравання, мясцовыя сходы, мясцовыя рэферэндумы, нарматворчую ініцыятыву грамадзян па прыняцці рашэнняў Саветаў, удзел грамадзян у фінансаванні і (або) кампенсацыі выдаткаў бюджэту на вызначаныя імі мэты, рэалізацыю грамадзянскіх ініцыятыў і іншыя формы ўдзелу грамадзян у дзяржаўных і грамадскіх справах.

Сістэма органаў мясцовага самакіравання ўключае Саветы і органы тэрытарыяльнага грамадскага самакіравання.

Сістэма Саветаў у Рэспубліцы Беларусь складаецца з трох тэрытарыяльных узроўняў: абласнога, базавага і першаснага і ўключае абласныя, гарадскія, раённыя, пасялковыя і сельскія Саветы.

Да абласнога тэрытарыяльнага ўзроўню адносяцца абласныя, Мінскі гарадскі Саветы (далей, калі не ўказана іншае, — Саветы абласнога ўзроўню). Саветы абласнога ўзроўню з'яўляюцца вышэйшымі ў дачыненні да Саветаў базавага і першаснага тэрытарыяльных узроўняў.

Да базавага тэрытарыяльнага ўзроўню адносяцца гарадскія (гарадоў абласнога падпарадкавання), раённыя Саветы (далей, калі не ўказана іншае, — Саветы базавага ўзроўню). Саветы базавага ўзроўню з'яўляюцца вышэйшымі ў дачыненні да Саветаў першаснага тэрытарыяльнага ўзроўню.

Мінскі гарадскі Савет мае таксама правы Савета базавага ўзроўню.

Да першаснага тэрытарыяльнага ўзроўню адносяцца гарадскія (гарадоў раённага падпарадкавання), пасялковыя, сельскія Саветы (далей, калі не ўказана іншае, — Саветы першаснага ўзроўню).

1. Якім чынам ажыццяўляецца мясцовае самакіраванне ў Рэспубліцы Беларусь?
2. Якія органы ўваходзяць у сістэму мясцовага самакіравання?
3. З якіх тэрытарыяльных узроўняў складаецца сістэма Саветаў дэпутатаў у Рэспубліцы Беларусь?
4. Складзіце схему «Органы мясцовага самакіравання ў Рэспубліцы Беларусь».

Прэзідэнта ў 1995 г. у гарадах скасоўваліся раённыя Саветы дэпутатаў і іх органы, была зацверджана структура мясцовых адміністрацый у гарадах з раённым падзелам.



Мясцовыя Саветы дэпутатаў — гэта прадстаўнічыя органы ўлады. Мясцовыя Саветы дэпутатаў, якія ажыццяўляюць сваю дзейнасць у межах адміністрацыйна-тэрытарыяльных адзінак (вёскі, горада, раёна, вобласці), абіраюцца жыхарамі гэтых тэрытарыяльных адзінак тэрмінам на 4 гады.

Саветы дэпутатаў працуюць у фармаце сесій, якія збіраюцца не радзей за адзін раз на тры месяцы. На сесіях дэпутаты мясцовых Саветаў зацвярджаюць праграмы эканамічнага і сацыяльнага развіцця горада або раёна, распараджаюцца даходамі і тратамі мясцовых бюджэтаў, камунальнай уласнасцю, усталёўваюць мясцовыя падаткі і зборы, абмяркоўваюць іншыя пытанні, звязаныя з развіццём сваёй тэрыторыі.

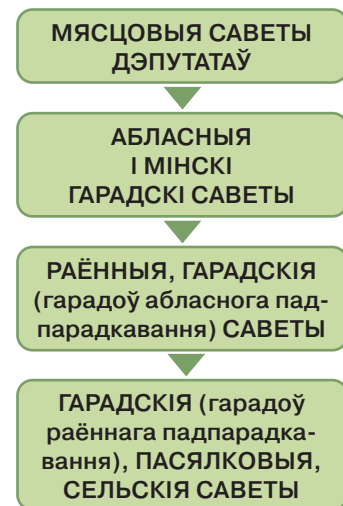
Па пытаннях, якія разглядаюцца на сесіях, прымаюцца рашэнні. Саветы дэпутатаў падсправаздачныя ў сваёй дзейнасці грамадзянам, якія жывуць на адпаведнай тэрыторыі, і адказваюць перад імі. Дзейнасць мясцовых Саветаў дэпутатаў забяспечваецца за кошт сродкаў адпаведнага мясцовага бюджэту.

Мясцовае кіраванне — гэта форма арганізацыі і дзейнасці мясцовых выканаўчых і распарадчых органаў для вырашэння пытанняў мясцовага значэння зыходзячы з агульнадзяржаўных і асабістых інтарэсаў грамадзян.

Прававы статус органаў мясцовага кіравання і самакіравання, іх паўнамоцтвы і функцыі, прынцыпы дзейнасці замацаваныя ў Канстытуцыі Рэспублікі Беларусь (раздзел 5), Законе «Аб мясцовым кіраванні і самакіраванні ў Рэспубліцы Беларусь» (2010 г.).

Выканаўчы камітэт — гэта калегіяльны орган кіравання агульнай кампетэнцыі, які забяспечвае вырашэнне ўсіх пытанняў кіравання на адпаведнай тэрыторыі. Выканаўчы камітэт складаецца са старшыні выканкама (прызначаецца Кіраўніком дзяр-

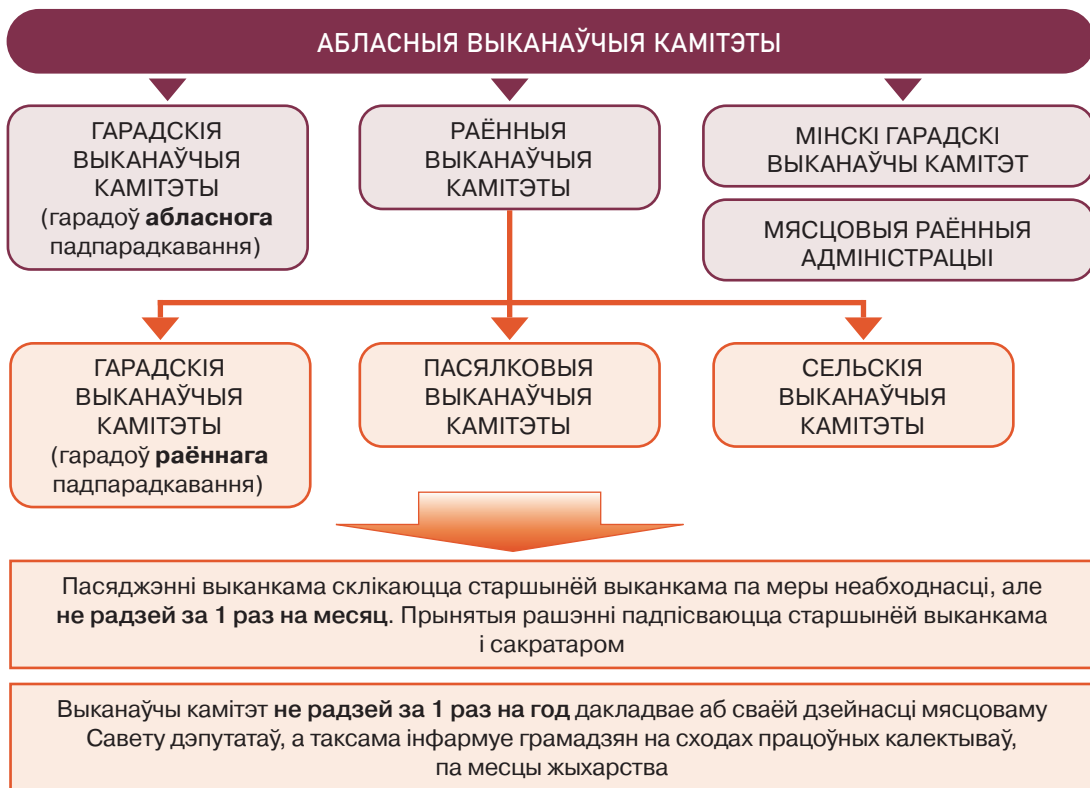
Мясцовыя Саветы дэпутатаў



Мясцовае кіраванне

Органы мясцовага кіравання

Выканаўчы камітэты



жавы), яго намеснікаў, сакратара і членаў выканкама.

Абласныя і Мінскі гарадскі выканаўчыя камітэты падсправаздачныя і падкантрольныя Прэзідэнту Рэспублікі Беларусь і Савету Міністраў Рэспублікі Беларусь у пытаннях, якія ўваходзяць у кампетэнцыю Урада. Сельскія, пасялковыя, раённыя, гарадскія выканкамы падсправаздачныя і падкантрольныя Прэзідэнту і іншым вышэйшым выканаўчым і распарадчым органам.

У лютым 2025 г. Прэзідэнт падпісаў Указ «Аб узмацненні ролі старшынь выканаўчых камітэтаў базавага ўзроўню ў развіцці рэгіёнаў», накіраваны на ўмацаванне ўплыву мясцовых органаў улады





на сітуацыю ў рэгіёне, павышэнне эфектыўнасці работы выканкамаў і іх старшынь. Указам пашыраныя фінансавыя магчымасці выканкамаў для развіцця тэрыторый і задавальнення патрэб грамадзян. Выканкамам дадзена права актыўна ўцягваць грамадзян і арганізацыі ў агульную справу навадзення парадку ў краіне. На выканаўчыя камітэты ўскладзены таксама шэраг іншых паўнамоцтваў.

Органы мясцовага самакіравання адыгрываюць ключавую ролю ў забеспячэнні высокай якасці жыцця. Непасрэднае ўзаемадзеянне з людзьмі дазваляе раённым і гарадскім (гарадоў абласнога падпарадкавання) выканкамам глыбока ведаць патрэбы насельніцтва, своєчасова рэагаваць на праблемы, якія паўстаюць, і вырашаць увесь комплекс задач па развіцці падведаных тэрыторый.

2. Асноўныя прынцыпы мясцовага кіравання і самакіравання. У Рэспубліцы Беларусь за гады суверэнітэту сфарміравалася дзейздольная мадэль мясцовага кіравання і самакіравання.

Разгледзім асноўныя прынцыпы дзейнасці выканаўчых і прадстаўнічых органаў улады на месцах.



АСНОЎНЫЯ ПРЫНЦЫПЫ ДЗЕЙНАСЦІ ВЫКАНАЎЧЫХ І ПРАДСТАЎНІЧЫХ ОРГАНАЎ УЛАДЫ НА МЕСЦАХ

Прынцып законнасці — прадугледжвае, што дзейнасць мясцовых органаў кіравання і самакіравання заснаваная на дзеючым заканадаўстве, у іх дзейнасці выконваюцца патрабаванні Асноўнага Закона краіны, іншых нарматыўных прававых актаў

Прынцып сацыяльнай справядлівасці — праяўляецца ў прызнанні правоў і свабод чалавека, роўнасці ўсіх перад законам, забеспячэнні справядлівай узнагароды за працу, сацыяльнай абароны дзяцей, пажылых людзей, людзей з абмежаванымі магчымасцямі і малазабяспечаных

Прынцып абароны правоў і законных інтарэсаў грамадзян — заключаецца ва ўліку меркаванняў насельніцтва і патрэб яго розных груп

Прынцып спалучэння агульнадзяржаўных і мясцовых інтарэсаў — прадугледжвае ўзаемадзейненне органаў мясцовага кіравання і самакіравання ў вырашэнні пытанняў, якія закранаюць правы і законныя інтарэсы грамадзян, з дзяржаўнымі органамі ўлады ўсіх узроўняў

Прынцып адзінства і цэласнасці сістэмы мясцовага кіравання і самакіравання — прадугледжвае ўзаемадзейненне і дапамаганасць усіх элементаў сістэмы мясцовага кіравання і самакіравання

Прынцып выбарнасці органаў мясцовага самакіравання — рэалізуецца праз гарантаванае дзяржавай права грамадзян удзельнічаць у выбарах і ў далейшым ажыццяўляць кантроль за выкананнем рашэнняў, якія прымаюцца

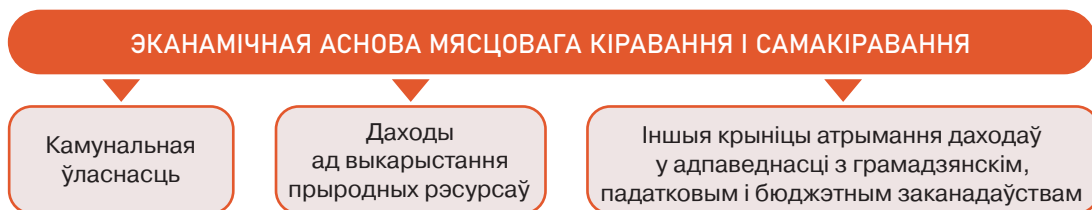
Прынцып галоснасці і ўліку грамадскай думкі, пастаяннага інфармавання грамадзян пра рашэнні, якія прымаюцца па найважнейшых пытаннях мясцовага значэння — значыць, што ўсе нарматыўныя прававыя акты маюць праходзіць грамадскае абмеркаванне на стадыі праекту, а прынятыя рашэнні павінны быць даступныя для грамадскасці шляхам іх абнародавання ў сродках масавай інфармацыі

Прынцып адказнасці органаў мясцовага кіравання і самакіравання за законнасць і абгрунтаванасць рашэнняў, якія прымаюцца — значыць абавязковасць выканання на адпаведнай тэрыторыі рашэнняў Саветаў, выканаўчых і распарадчых органаў, прынятых у межах іх кампетэнцыі

Прынцып самастойнасці і незалежнасці органаў мясцовага кіравання і самакіравання — заключаецца ў вырашэнні пытанняў мясцовага значэння ў межах сваёй кампетэнцыі, недапушчэнні абмежавання іх паўнамоцтваў, за выключэннем выпадкаў, прадугледжаных заканадаўчымі актамі



3. Эканамічная аснова мясцовага кіравання і самакіравання. Дзейнасць органаў мясцовага кіравання і самакіравання немагчымая без фінансавана-эканамічнай асновы. Ад стану эканамічнай асновы дзейнасці органаў мясцовага кіравання і самакіравання залежыць іх рэальная здольнасць рэалізоўваць свае паўнамоцтвы і функцыі, вырашаць задачы, што перад імі стаяць.



У камунальнай уласнасці знаходзіцца ўласнасць мясцовых органаў улады, жыллёвы фонд, жыллёва-камунальная гаспадарка, прамысловыя, будаўнічыя, сельскагаспадарчыя прадпрыемствы, прадпрыемствы гандлю, транспарту, бытавога абслугоўвання насельніцтва, установы аховы здароўя, культуры, адукацыі, спорту, сацыяльнай абароны і іншая маёмасць, неабходная для функцыянавання і развіцця адпаведнай тэрыторыі.

Прыроднымі рэсурсамі на адпаведнай тэрыторыі распараджаюцца таксама мясцовыя выканаўчыя і распарадчыя органы, якім належыць права аддаваць іх ва ўладанне і карыстанне арганізацыям, аб'яднанням і грамадзянам. Мясцовыя органы ўлады асабліва зацікаўленыя ў рацыянальным выкарыстанні прыродных рэсурсаў не толькі для забеспячэння экалагічнай бяспекі свайго рэгіёна, але і для атрымання фінансавых сродкаў.

Мясцовы бюджэт уяўляе сабой фінансавы план фарміравання і выкарыстання грашовых сродкаў для забеспячэння функцый мясцовага кіравання і самакіравання, эканамічнага і сацыяльнага развіцця

Камунальная ўласнасць

Выкарыстанне прыродных рэсурсаў

Падаткі і іншыя даходы

адпаведных адміністрацыйна-тэрытарыяльных адзінак.

Даходы мясцовага бюджэту фарміруюцца за кошт падаткаў, вызначаных заканадаўствам Рэспублікі Беларусь, іншых паступленняў, вызначаных заканадаўствам. Неад’емным атрыбутам мясцовага бюджэту з’яўляецца яго самастойнасць ва ўстанаўленні даходаў і расходаў.

Органы тэрытарыяльнага грамадскага самакіравання

4. Арганізацыя работы мясцовых органаў улады з насельніцтвам. Важным элементам сістэмы мясцовага самакіравання выступаюць органы *тэрытарыяльнага грамадскага самакіравання*. Да іх адносіцца самаарганізацыя грамадзян на добраахвотнай аснове па месцы іх жыхарства на частцы тэрыторыі — напрыклад, грамадскае самакіраванне вуліц, мікрараёнаў, аграгарадкоў, пасёлкаў, вёсак з мэтай вырашэння пытанняў мясцовага значэння. Станоўча зарэкамендаваў сябе інстытут старастаў, старэйшын у сельскай мясцовасці, бо яны максімальна блізкія да людзей. Шмат практычных спраў ажыццявілі яны ў сферы добраўпарадкавання, вырашэння бытавых пытанняў, транспартнага абслугоўвання і г. д.

Мясцовы сход

Асноўнай формай непасрэднага ўдзелу грамадзян у кіраванні справам і дзяржавы з’яўляюцца сходы. Мясцовы сход — гэта сумесная прысутнасць групы грамадзян, якія сабраліся для абмеркавання пытанняў дзяржаўнага і грамадскага жыцця рэспубліканскага або мясцовага значэння. Удзельнікі сходу маюць права абмяркоўваць любыя пытанні рэспубліканскага і мясцовага значэння, уносіць па іх прапановы, зацвярджаць або скасоўваць органы тэрытарыяльнага грамадскага самакіравання, удзельнічаць у папярэднім абмеркаванні і падрыхтоўцы праектаў рашэнняў органаў мясцовага кіравання і самакіравання ў найбольш важных пытаннях дзяржаўнага і грамадскага жыцця, ацэньваць дзейнасць органаў мясцовага самакіравання,



вырашаць іншыя пытанні ў адпаведнасці з заканадаўствам Рэспублікі Беларусь.

Для вырашэння пытанняў, якія маюць найважнейшае значэнне для насельніцтва адпаведных адміністрацыйна-тэрытарыяльных адзінак і аднесены да кампетэнцыі адпаведных Саветаў дэпутатаў, выканаўчых і распарадчых органаў, могуць праводзіцца мясцовыя рэферэндумы.

Важнае значэнне ва ўдасканаленні арганізацыі працы з грамадзянамі і юрыдычнымі асобамі мае ўкараненне заяўнага прынцыпу «адно акно» на адпаведнай тэрыторыі. Рэалізацыя гэтага прынцыпу адміністрацыйнай працэдуры дазваляе ў зручнай для грамадзян форме атрымаць рашэнне, даведку або іншы дакумент, якія патрабуюцца.

Мясцовыя рэферэндумы

Прынцып «адно акно»





Створаная ў Рэспубліцы Беларусь сістэма мясцовага кіравання і самакіравання забяспечвае шчыльную сувязь дэпутатаў мясцовых Саветаў і супрацоўнікаў мясцовых органаў кіравання з насельніцтвам. Гэта спрыяе эфектыўнаму вырашэнню пытанняў мясцовага значэння з улікам агульнадзяржаўных інтарэсаў і інтарэсаў насельніцтва, якое жыве на адпаведнай тэрыторыі.

калі ў свеце...

2025 г. — прыняцце Федэральнага закона «Аб агульных прынцыпах арганізацыі мясцовага самакіравання ў адзінай сістэме публічнай улады» ў Расійскай Федэрацыі

на тэрыторыі Беларусі...

2010 г. — прыняцце Закона «Аб мясцовым кіраванні і самакіраванні ў Рэспубліцы Беларусь»

ПЫТАННІ І ЗАДАННІ

1. Дайце вызначэнне паняццяў «мясцовае самакіраванне» і «мясцовае кіраванне». Якія органы ўлады іх прадстаўляюць? Вызначце іх функцыі.
2. Назавіце асноўныя прынцыпы органаў мясцовага кіравання і самакіравання.
3. Вызначце эканамічную аснову функцыянавання органаў мясцовага кіравання і самакіравання.
4. Ахарактарызуйце формы работы мясцовых органаў улады з насельніцтвам.

