



*§ 34–0. Развіццё культуры Савецкай Беларусі ў міжваенны перыяд

БЕЛАРУСІЗАЦЫЯ КАРАНІЗАЦЫЯ ІНБЕЛКУЛЬТ «ЛЯСНАЯ БЫЛЬ» БДУ «САВЕЦКАЯ БЕЛАРУСЬ» ДОМ УРАДА АКАДЭМІЯ НАВУК

1. Палітыка Савецкай дзяржавы ў галіне культуры. У гады Грамадзянскай вайны і першыя пасляваенныя гады пытанні развіцця культуры былі другасныя ў палітыцы Савецкай дзяржавы. Але ўжо ад канца 1920-х гг. мастацтва прызналі «зброяй сацыялістычнага будаўніцтва». Адукацыя, навука, мастацтва развіваліся пад кантролем дзяржаўных і партыйных органаў.

Галоўным канкурэнтам у галіне ідэалогіі кіраўніцтва Савецкай дзяржавы бачыла Рускую праваслаўную царкву, якая стагоддзямі была духоўнай асновай жыцця ўсходнеславянскага насельніцтва. Ужо ў студзені 1918 г. спецыяльным дэкрэтам Савета Народных Камісараў царква была адзеленая ад дзяржавы, а школа — ад царквы.

Афіцыйнай ідэалогіяй Савецкай дзяржавы быў абвешчаны *атэізм*, які прадугледжваў адмову існавання Бога, адмову ад рэлігійных вераванняў. Створаная ў 1922 г. спецыяльная камісія займалася пашырэннем антырэлігійнай ідэалогіі ў краіне. У гэты час актыўна праводзіліся канфіскацыі царкоўнай маёмасці, былі закрытыя манастыры, цэрквы, царкоўна-прыходскія школы. Па ўсёй краіне рэгулярна ладзіліся антырэлігійныя акцыі, рупарам якіх была газета «Бязбожнік».

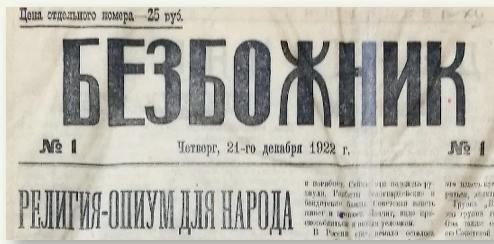
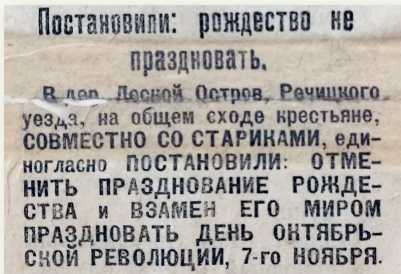
Усталяванне кантролю дзяржавы ў галіне культуры

Як вы разумеете выраз «зброя сацыялістычнага будаўніцтва» ў дачыненні да мастацтва?

Стаўленне Савецкай дзяржавы да Рускай праваслаўнай царквы

У 1929 г. ЦК ВКП(б) выдаў указ «Аб мерах узмацнення антырэлігійнай барацьбы». Яго вынікам былі масавае закрыццё храмаў і арышт тысяч святароў. Пераследы царквы ўзмацніліся ў 1937–1938 гг.

ПРАЦУЕМ З ГІСТАРЫЧНАЙ КРЫНІЦАЙ



Урыўкі з газеты «Бязбожнік» (1922 г.)

Як вы лічыце, чаму Савецкая ўлада вяла барацьбу супраць рэлігійных свят? Выкарыстоўваючы дадатковыя крыніцы інфармацыі, даведайцеся, як з'явілася традыцыя святкаваць Новы год.



Метад сацыялістычнага рэалізму —

сваетапоглядны метад мастацкай творчасці. Патрабаваў праўдзівага, гістарычна канкрэтнага выяўлення рэчаіснасці ў яе развіцці, якое павінна было спалучацца з задачай ідэйнага выхавання працоўных у духу сацыялізму.

Савецкая дзяржава надавала вялікую ўвагу развіццю навукі. Ад 1918 г. было адноўленае фінансаванне Акадэміі навук. Значна вырасла колькасць навукова-даследчых інстытутаў, лабараторый, навуковых гурткоў. Паспяхова развіваліся прыродазнаўчыя навукі, яны зрабіліся навуковым падмуркам індустрыялізацыі, што праводзілася ў краіне.

У галіне мастацтва афіцыйна рэалізоўваўся **метад сацыялістычнага рэалізму**. Культура развівалася пад кантролем партыі і дзяржавы, абавязковыя былі класавы падыход і прынцып партыйнасці. Літаратура і мастацтва былі арыентаваныя на дасягненне агульнай мэты — выхаванне новага чалавека эпохі сацыялізму.

Грандыёзныя культурныя пераўтварэнні, што адбыліся ў СССР у 1920–1930-х гг., атрымалі назву



«культурная рэвалюцыя». У гэты перыяд была ліквідаваная непісьменнасць, створана новая савецкая школа, падрыхтаваны кадры народнай інтэлігенцыі, утварылася свая «пралетарская культура». Паспяхова развіваліся навукі, літаратура, мастацтва.

2. Адукацыя ў Савецкай Беларусі. Нягледзячы на існаванне эканамічных цяжкасцей, Савецкая дзяржава з сярэдзіны 1920-х гг. павялічыла фінансаванне сістэмы адукацыі. Да канца 1930-х гг. у БССР была ліквідавана масавая непісьменнасць. Паводле звестак Усесаюзнага перапісу 1939 г. (без заходніх абласцей) паказчык пісьменнасці склаў амаль 80 %. У 1929–1930 гг. амаль усе дзеці ад васьмігадовага ўзросту навучаліся ў пачатковых школах.

У 1930-я гг. у БССР сфарміравалася сетка пазашкольных дзіцячых устаноў (палацы піянераў, стан-

Ліквідацыя
непісьменнасці

ПРАВODЗІМ МІНІ-ДАСЛЕДАВАННЕ

Сістэма адукацыі ў БССР у 1920-я гг.	Сістэма адукацыі ў БССР у 1930-я гг.
Масавая чатырохгадовая працоўная школа	Пачатковая агульнаадукацыйная школа (1–4 класы)
Сямігадовая працоўная політэхнічная школа. Школы сялянскай моладзі	Няпоўная сярэдняя агульнаадукацыйная школа (1–7 класы) (абавязковая ад 1932 г.). Сярэдняя агульнаадукацыйная школа (1–10 класы)
Школы фабрычна-заводскага вучнёўства. Тэхнікумы	Школы фабрычна-заводскага навучання. Тэхнікумы
Рабочыя факультэты (рабфакі)	Рабочыя факультэты (рабфакі)
Вышэйшыя навучальныя ўстановы	Вышэйшыя навучальныя ўстановы

1. Параўнайце сістэму адукацыі ў БССР у 1920-я і 1930-я гг. Якія адбыліся змены? Чым яны былі абумоўлены?
2. Чым сістэма адукацыі ў Рэспубліцы Беларусь адрозніваецца ад сістэмы адукацыі БССР у 1930-я гг.?

Вышэйшыя навучальныя ўстановы

цыі юных тэхнікаў і натуралістаў, дзіцячыя спартовыя і музычныя школы).

У 1920-я гг. пачала стварацца сістэма вышэйшай адукацыі. Яшчэ ў 1919 г. аднавіў сваю дзейнасць Горацкі сельскагаспадарчы інстытут. У 1925 г. ён быў аб'яднаны з Беларускаім інстытутам сельскай і лясной гаспадаркі, у выніку ўтварылася Беларуская дзяржаўная акадэмія сельскай гаспадаркі. 30 кастрычніка 1921 г. пачаліся заняткі ў Беларускаім дзяржаўным універсітэце.

Для правядзення індустрыялізацыі і калектывізацыі патрабаваліся кадры з вышэйшай і сярэдняй спецыяльнай адукацыяй. У сувязі з гэтым перад рэспублікай была пастаўлена задача пашырыць сетку ВНУ і тэхнікумаў. На аснове факультэтаў БДУ ствараецца шэраг новых ВНУ (медыцынскі інстытут, педагогічны і інш.).

3. Станаўленне беларускай навукі. Станаўленне беларускай навукі ў 1920-я гг. адбывалася ў сценах не толькі вышэйшых навучальных, але і навукова-даследчых устаноў. Асноўнай задачай Інстытута беларускай культуры (Інбелкульта), заснаванага ў 1922 г., была арганізацыя планамернага вывучэння мовы, літаратуры, гісторыі, эканомікі Беларусі.

Ствараліся і іншыя навукова-даследчыя ўстановы: Віцебскі ветэрынарна-бактэрыялагічны інстытут, навукова-даследчыя інстытуты медыцынскага профілю, даследчыя сельскагаспадарчыя станцыі.

БДУ робіцца цэнтрам даследаванняў у гуманітарных навуках, а таксама ў галіне фізікі і матэматыкі, хіміі.

1 студзеня 1929 г. на аснове рэарганізацыі Інбелкульта адбылося афіцыйнае адкрыццё Беларускай акадэміі навук. Першым прэзідэнтам Беларускай АН і адначасова дырэктарам Інстытута гісторыі Беларускай АН быў Усевалад Макаравіч



У. М. Ігнатоўскі

Акадэмія навук

Ігнатоўскі. У 1941 г. у яе складзе працавала 12 навукова-даследчых устаноў, у тым ліку інстытуты гісторыі, літаратуры і мовы, эканомікі, сельскай гаспадаркі, біялогіі, хіміі, торфу, эксперыментальнай фізіялогіі, а таксама Батанічны сад.

Як вы лічыце, якую ролю адыгрывалі гэтыя навуковыя інстытуты ў развіцці БССР?

КІРУНКІ РАЗВІЦЦЯ БЕЛАРУСКАЙ НАВУКІ

Юрыспрудэнцыя	Станаўленне прававой навукі. У 1931 г. створаны Інстытут філасофіі і права Беларускай акадэміі навук
Сельскагаспадарчыя навукі	Атрымліваюць новае развіццё ў сувязі з патрэбамі эканомікі і грамадства
Медыцына	Практычныя напрацоўкі ў галіне сацыяльнай гігіены, эпідэміялогіі, бактэрыялогіі
Геаграфія	Вывучэнне формаў землекарыстання і зямельных рэсурсаў рэспублікі. Пачатак сістэмных даследаванняў Палескай упадзіны, на аснове якіх у 1938 г. Г. Багамолаў выказаў здагадку аб наяўнасці там нафты і іншых карысных выкапняў

Напачатку 1927 г. функцыянавалі Беларускі дзяржаўны музей у Мінску з філіяламі ў Віцебску, Магілёве і Гомелі і дзясяткі іншых музеяў рознай накіраванасці.

Музеі

ГІСТОРЫЯ І СУЧАСНАСЦЬ

Першым беларускім дзяржаўным музеем быў Мінскі абласны музей (1919–1923 гг.). Ён быў адкрыты ў будынку былога Дваранскага сходу (на скрыжаванні сучасных вуліц Маркса і Энгельса, будынак не захаваўся да нашага часу). Асновай музейнай калекцыі новай установы былі рэчы заможных грамадзян і ўладальнікаў шляхецкіх сядзіб.

1. Выкарыстоўваючы дадатковыя крыніцы, даведайцеся, як змянялася назва музея.
2. Якая роля музеяў у справе захавання гістарычнай памяці?
3. Наведайце Нацыянальны гістарычны музей Рэспублікі Беларусь (рэгіянальны краязнаўчы музей), даведайцеся, як ён захоўвае гістарычную памяць пра развіццё БССР у 1920–1930-я гг.



Нацыянальны гістарычны музей

Літаратура

4. Дасягненні ў развіцці беларускай мовы і літаратуры, драматургіі, музыкі, тэатра і кіно. Важным этапам у развіцці беларускай мовы выступіла дзейнасць Беларускай навукова-тэрміналагічнай камісіі, якая распрацавала тэрміналогію ў гуманітарных, прыродазнаўчых і матэматычных галінах.

1920-я гг. былі часам сапраўднага росквіту беларускай літаратуры. Тэматыка твораў была разнастайная: чалавек на вайне, канфлікт новага і старога, бацькі і дзеці, бедныя і багатыя.

ЛІТАРАТУРНЫЯ АРГАНІЗАЦЫІ
І АБ'ЯДНАННІ Ў БССР

«Маладняк» (засн. 1923 г.)
А. Александровіч
М. Чарот і інш.

«Узвышша» (1926–1931 гг.)
К. Чорны
П. Глебка
К. Крапіва і інш.

«Польмя» (ад 1922 г.)
Я. Купала
Я. Колас
Ц. Гартны і інш.



Якія з прадстаўленых кніг беларускіх пісьменнікаў вы чыталі? Якія бакі (асаблівасці) жыцця Беларусі ў 1920–1930-я гг. у іх паказаныя?

У 1930-я гг. асноўнымі тэмамі прозы і паэзіі былі падзеі рэвалюцыі і Грамадзянскай вайны, калектывізацыя, трансфармацыя чалавека горада і вёскі. Мастацкая літаратура гэтага часу пазбягала адлюстравання цяжкасцей, супярэчнасцей, што назіраліся ў жыцці. Вершы былі поўныя аптымізму. З'явілася мноства займальных твораў для дзяцей.

У драматургіі пераважалі тэмы рэвалюцыі і Грамадзянскай вайны, сацыялістычнага будаўніцтва. На сцэне шчыравалі бліскучыя актёры (У. Крыловіч, Г. Глебаў, Б. Платонаў, П. Малчанаў).

У 1930-я гг. пачалі сваю дзейнасць Тэатр юнага глядача, Беларускі дзяржаўны тэатр лялек, Дзяржаўны тэатр оперы і балета. У 1932 г. у Бабруйску з перасоўнай трупы быў створаны Дзяржаўны рускі драматычны тэатр БССР (у наш час — Нацыянальны акадэмічны драматычны тэатр імя Максіма Горкага). Істотнае месца ў тэатральным жыцці займаў Дзяржаўны яўрэйскі тэатр БССР.

Значнае развіццё атрымала музычнае мастацтва. У 1932 г. была заснаваная Беларуская дзяржаўная кансерваторыя, дзе пачаў творчую дзейнасць вучань М. Рымскага-Корсакава, вядомы беларускі кампазітар В. Залатароў. Вучні В. Залатарова — А. Багатыроў, П. Падкавыраў, У. Алоўнікаў і іншыя — выраслі ў вядомых кампазітараў, стваральнікаў беларускай музычнай школы. У 1937 г. адкрылася Беларуская дзяржаўная філармонія.

У 1920-я гг. пачынае развівацца кіно. У 1926 г. у БССР быў зняты першы мастацкі фільм «Лясная быль» (рэжысёр — Ю. Тарыч).

1920-я гг. — пачатак эпохі радыё. 15 лістапада 1925 г. у 18 гадзін 30 хвілін у Мінску ўпершыню прагучалі словы: «Увага! Гаворыць Мінск!». Неўзабаве радыёстанцыя пачала вяшчанне і ў Гомелі. У другой палове 1920-х гг. у 25 раёнах рэспублікі ўсталявалі гучнагаварыцелі.

Тэатр



Тэатр оперы і балета быў адкрыты ў 1933 г. прэм'ерай оперы «Кармэн»
Ж. Бізэ

Радыёвяшчанне

У другой палове 1920-х гг. у дамах пачалі ставіць правадныя радыёкропкі. Радыё было платнае. Бясплатна лямпавы апарат усталёўваўся і працаваў у школах, дзіцячых дамах і клубах вайсковых часцей.

5. Традыцыйная культура. Беларускае грамадства на злome 1920–1930-х гг. імкліва трансфармавалася, але заставалася ў сваёй аснове сялянскім. Аднак змены прыходзілі і на вёску. Яшчэ ў 1920-я гг. шмат у якіх камунах былі адкрытыя дзіцячыя садкі і яслі. У эпоху масавай калектывізацыі дзіцячыя садкі, пляцоўкі для гульні і іншыя дзіцячыя ўстановы адкрываліся ў перыяд летніх палявых работ.

Найважнейшым элементам культуры з’яўляецца традыцыйная культура харчавання беларусаў. Асноўным прадуктам заставаўся жытні хлеб, які пяклі дома. У неўраджайныя гады хлеб пяклі з дабаўленнем сырой дранай бульбы. У пашане былі клёцкі, кашы, стравы з гародніны. Мясныя стравы ўжываліся пераважна падчас сямейных свят, а таксама ў сезон цяжкіх палявых работ. Значным дадаткам да меню былі ягады і грыбы. Пілі ўзвары, гарбату з сушаных зёлак, кветак ліпы, бярозавы і кляновы сок.

У сельскагаспадарчай камуне «Звязда» Пухавіцкага раёна былі агульная сталоўка, дзіцячы садок, вячэрняя школа для зімовых заняткаў з дарослымі, бібліятэка і драмгурток.

Харчаванне



А якія дранікі лічыце самымі смачнымі вы?

ПРАВODЗІМ МІНІ-ДАСЛЕДАВАННЕ

У 2022 г. дранікі і іншыя стравы з дранай бульбы атрымалі статус нематэрыяльнай гісторыка-культурнай каштоўнасці Беларусі.

Выкарыстоўваючы дадатковыя крыніцы інфармацыі, даведайцеся:

1. Чым адрозніваюцца між сабой бульбяныя аладкі, дзеруны і дранікі?
2. Чым адрозніваюцца рэцэпты дранікаў у розных рэгіёнах Беларусі?

Працэс станаўлення савецкіх традыцый закрануў перш за ўсё насельніцтва горада. Нарадзіліся і замацаваліся традыцыі сацыялістычнага спаборніцтва, камуністычных суботнікаў, ушанавання перадавікоў працы, пасвячэння ў рабочыя, настаўніцтва ў прафесіі і інш. Працоўныя традыцыі падкрэслівалі значнасць унёску кожнага чалавека ў агульную справу, выходзілі ў чалавеку імкненне выявіць сябе ў працы, зацвердзіць сябе як асобу.

У кожным савецкім горадзе ствараліся паркі культуры і адпачынку. Так, у 1928–1931 гг. на паўднёва-ўсходняй ускраіне Мінска быў створаны Камароўскі парк, якому ў 1934 г. надалі імя Чалюскінцаў.

У другой палове 1930-х гг. пасля некалькіх гадоў забароны вярнулася традыцыйнае святкаванне Новага года — з ёлкай і Дзедам Марозам.

Актыўна праходзіў працэс прыцягнення маладога пакалення да тыповага для горада віду адпачынку — кіно. Паходы ў кіно зрабіліся больш жаданымі ў параўнанні з гасцявымі стасункамі, клубнымі вечарынамі, танцамі.

6. Тэндэнцыі ў развіцці беларускага мастацтва. Працэсы індустрыялізацыі спрыялі росту гарадоў. Пашырылася жыллёвае будаўніцтва, узводзіліся палацы працы, клубы, санаторыі і г. д.

Адной з яркавых постацей у беларускім мастацтве 1920-х гг. зрабіўся А. Грубэ. Ён выступіў ініцыятарам стварэння Усебеларускага мастацкага аб'яднання і стаў яго старшынёй. Па праектах скульптара былі пастаўленыя помнікі Ф. Дзяржынскаму ў г. Дзяржынск і У. І. Леніну ў г. Барысаў.

1930-я гг. — перыяд творчага станаўлення выдатнага беларускага скульптара З. Азгура. Ён стварыў цыкл партрэтаў дзяржаўных дзеячаў і прадстаўнікоў беларускай творчай інтэлігенцыі (Л. Александроўскай, Я. Купалы, Я. Коласа і інш.).

Станаўленне савецкіх традыцый

Архітэктура

Скульптура

1920-я гг. Канструктывізм



*Дзяржаўная
бібліятэка БССР,
г. Мінск. Арх. Г. Лаўроў*

Максімальная мэтазгоднасць планіровачных і канструктыўных рашэнняў. Па праектах Г. Лаўрова былі пабудаваныя бібліятэка імя Леніна, комплекс будынкаў Політэхнікума ў Мінску, сельскагаспадарчая акадэмія ў Горках (Магілёўская вобласць) і інш.

1930-я гг. «Сталінскі неакласіцызм»



*Акадэмія навук
БССР, г. Мінск.
Арх. І. Лангбард*

Дакладныя прапорцыі, стварэнне парадных плошчаў і выкарыстанне дэкаратыўных элементаў. Упрыгажэннем Мінска з'яўляюцца спраектаваныя І. Лангбардам будынкі Дома ўрада, Тэатра оперы і балета, Акадэміі навук, Дома афіцэраў.

Параўнайце будынкі, узведзеныя ў 1920-х і 1930-х гг. Знайдзіце падабенствы і адрозненні двух стыляў.



*Праца над партрэтам
народнага паэта БССР
Янкі Купалы. Мінск, 1939 г.
З фондаў Мемарыяльнага
музея-майстэрні З. І. Азгура*

Пры дапамозе дадатковых крыніц інфармацыі даведайцеся, дзе ўсталяваная скульптурная выява Я. Купалы работы З. Азгура. Як гэтае месца звязанае з жыццём паэта?

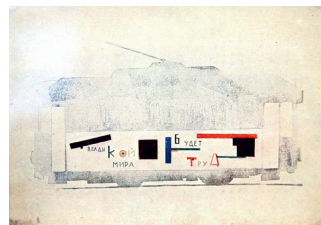


У 1920-я гг. цэнтрам выяўленчага мастацтва ў Беларусі заставаўся Віцебск. Тут у 1923 г. на базе школы народнага мастацтва, заснаванай М. Шагалам, ствараецца мастацкі тэхнікум. Віцебск звязаны і з творчасцю распачынальніка супрэматызму К. Малевіча. Ідэі віцебскіх мастакоў-авангардыстаў прадвызначылі шмат якія адкрыцці і дасягненні сусветнай архітэктуры і дызайну, графікі.

Нацыянальная тэматыка, гістарычныя і культурныя традыцыі беларускага народа, яго побыт знайшлі адлюстраванне ў творчасці М. Станюты, М. Філіповіча і інш. Барацьба за ўладу Саветаў, падзеі Грамадзянскай вайны і сацыялістычнае будаўніцтва зрабіліся асноўнай тэмай творчасці І. Ахрэмчыка.

У 1930-я гг. асноўнымі тэмамі беларускага выяўленчага мастацтва былі падзеі рэвалюцыі і Грамадзянскай вайны, сацыялістычныя пераўтварэнні, фарміраванне новага чалавека, яго працоўныя подзвігі.

Жывапіс

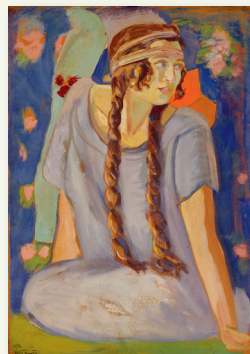


Эскіз роснісу
віцебскага трамвая.
Мастак К. Малевіч. 1920 г.

ПРАВОДЗІМ МІНІ-ДАСЛЕДАВАННЕ



Стэфанія Станюта



Партрэт дачкі.
Мастак М. Станюта. 1923 г.

1. З дапамогай дадатковых крыніц інфармацыі даведайцеся, у якім тэатры служыла Стэфанія Станюта.
2. Якую ролю ў жыцці актрысы адыгралі Фларыян Паўлавіч Ждановіч і Першае таварыства беларускай драмы і камедыі?



Развіццё культуры Савецкай Беларусі ў міжваенны перыяд адбывалася ў рэчышчы агульнасаюзных культурных працэсаў: ліквідацыя непісьменнасці, станаўленне савецкай сістэмы адукацыі і навукі, развіццё метаду сацыялістычнага рэалізму ў літаратуры і мастацтве. Дасягненні беларускіх вучоных, пісьменнікаў, жывапісцаў і іншых дзеячаў культуры спрыялі выхаванню савецкага грамадзяніна і фарміраванню нацыянальнай самасвядомасці.

калі ў свеце...

1937 г. — у Парыжы адкрыўся Музей сучаснага мастацтва ў рамках Суветнай выставы

на тэрыторыі Беларусі...

1939 г. — у Мінску заснавана Дзяржаўная мастацкая галерэя (цяпер — Нацыянальны мастацкі музей Рэспублікі Беларусь)

ПЫТАННІ І ЗАДАННІ

1. Ахарактарызуйце палітыку Савецкай дзяржавы ў галіне культуры.
2. Складзіце ментальную карту «Культурная рэвалюцыя ў СССР», адлюструйце ў ёй сутнасць, мэты, наступствы і значэнне культурных пераўтварэнняў.
3. Пералічыце асноўныя дасягненні ў развіцці сістэмы адукацыі ў БССР у 1920–1930-я гг. Якое з іх вы лічыце асноўным і чаму?
4. Падрыхтуйце кароткае паведамленне пра аднаго з дзеячаў беларускай навукі міжваеннага перыяду і яго ўнёсак у развіццё БССР.
5. Назавіце асноўныя тэндэнцыі ў развіцці культуры БССР 1920–1930-х гг.

