



*§ 25–0. Беларусь у Лютаўскай і Кастрычніцкай рэвалюцыях 1917 г.

РЭВАЛЮЦЫЯ ЧАСОВЫ ЎРАД БАЛЬШАВІКІ НАЦЫЯНАЛЬНЫ РУХ КАРНІЛАЎСКИ МЯЦЕЖ АЎТАНОМІЯ МІНСКАЯ РАДА САВЕТЫ САМАДЗЯРЖАЎЕ ДВОЕЎЛАДДЗЕ

1. Падзеі Лютаўскай рэвалюцыі ў Беларусі.

Падзеі Лютаўскай рэвалюцыі 1917 г. у Петраградзе былі падтрыманыя на не акупаванай германскімі войскамі тэрыторыі Беларусі. Тут таксама сфарміравалася *двоеўладдзе*: Саветы рабочых і салдацкіх дэпутатаў, з аднаго боку, губернскія і павятовыя камісары Часовага ўрада — з другога.

Пасля звяржэння самадзяржаўя змяніліся суадносіны сіл палітычных партый. Перасталі існаваць манархічныя арганізацыі, звучылася сацыяльная база для правых сіл. Не карысталася падтрымкай насельніцтва партыя кадэтаў. Найбуйнейшай робіцца партыя сацыялістаў-рэвалюцыянераў (эсэраў).

У першыя месяцы рэвалюцыі ў беларускіх гарадах, а таксама арміях Заходняга фронту ўзнікалі аб'яднаныя арганізацыі РСДРП, у якія ўваходзілі меншавікі, бундаўцы, бальшавікі, польскія і латышскія сацыял-дэмакраты. Аднак ужо ад сакавіка 1917 г. прадстаўнікі Бунда, а затым і іншых нацыянальных партый пачынаюць выходзіць з іх складу.

Палітычныя партыі

Як вы лічыце, чаму правыя партыі страцілі падтрымку насельніцтва?

ПРАЦУЕМ З ГІСТАРЫЧНАЙ КРЫНІЦАЙ

3 праграмы партыі сацыялістаў-рэвалюцыянераў

У пытаннях перабудовы зямельных адносін партыя імкнецца абаперціся ў інтарэсах сацыялізму на абшчынныя і працоўныя погляды, традыцыі і формы рускага сялянства, асабліва на пашыранае сярод іх перакананне, што зямля нічыя і што права на карыстанне ёю дае толькі праца. Згодна са сваімі поглядамі, партыя будзе стаяць за сацыялізацыю зямлі, г. зн. за адабранне яе з таварнага абароту і абарачэнне з прыватнай уласнасці ва ўсенародны здабытак.

1. Як партыя эсэраў прапаноўвала вырашыць пытанне наконт зямлі? У чыіх інтарэсах быў такі варыянт вырашэння аграрнага пытання?
2. Якія яшчэ палітычныя партыі прапаноўвалі вырашыць аграрнае пытанне падобным чынам?



Прафсаюзны рух

Да грамадскага і палітычнага жыцця абуджаліся шырокія пласты працоўнага насельніцтва. У беларускіх гарадах ва ўсіх сферах вытворчасці ствараліся прафесійныя саюзы. На прадпрыемствах фарміраваліся фабрычна-заводскія камітэты, якія ў большай ступені кантраляваліся бальшавікамі. Фабзаўкамы выступалі з патрабаваннямі скарачэння рабочага дня, павышэння заробку.

Сялянскі рух

Пад уплывам новых органаў улады, палітычных партый абуджалася да грамадскай актыўнасці і вёска. Адною з формаў уцягнення сялян у рэвалюцыйны падзеі зрабіліся выбары дэлегатаў на губернскія з'езды. Найбольш значнай падзеяй было правядзенне ў красавіку 1917 г. I Сялянскага з'езда Мінскай і Віленскай губерняў.

Наспяванне палітычнага крызісу

Адбываецца аб'яднанне Саветаў рабочых і салдацкіх дэпутатаў. Большасць у Саветах падтрымлівала Часовы ўрад як адзіны законны орган улады да склікання Устаноўчага сходу. Разам з тым

ПРАЦУЕМ З ГІСТАРЫЧНАЙ КРЫНІЦАЙ

3 пастановы І Сялянскага з’езда Мінскай і Віленскай губерняў ад 23 красавіка 1917 г.

Сялянскі з’езд, прызнаўшы неабходным стварыць адзіную магутную сялянскую арганізацыю, спыніўся на ўтварэнні Савета сялянскіх дэпутатаў, які павінен ісці поруч з Саветамі рабочых і салдацкіх дэпутатаў або нават зліцца з імі.

Сялянскі з’езд пастанавіў неадкладна выдаліць усіх павятовых камісараў, абнавіць склад павятовых камітэтаў прадстаўнікамі сялян і даручыць абноўленым камітэтам змяніць усіх прадстаўнікоў улады, шкодных для народа... Ксяндзоў і святароў — прыхільнікаў старога парадку — таксама выдаліць.

1. *Інтэрэсы якіх палітычных партый адлюстроўвалі рашэнні І Сялянскага з’езда?*
2. *Ці могуць рашэнні, прынятыя на дадзеным з’ездзе, сведчыць аб пачатку супрацьстаяння яго ўдзельнікаў з Часовым урадам? Свае меркаванні аргументуйце.*

Часовы ўрад дэманстраваў няздольнасць кіраваць краінай.

Саступіўшы патрабаванням Антанты, Часовы ўрад паскорыў наступ расійскіх войскаў на фронце ў ліпені 1917 г. Аднак наступ скончыўся правалам, у выніку гэта прывяло да чарговага крызісу Часовага ўрада. Беспаспяховай была спроба *карнілаўскага мяцяжу*. Бальшавікі ўмацавалі свой уплыў у гэтай барацьбе і ўзялі курс на падрыхтоўку ўзброенага паўстання.

2. Уплыў рэвалюцыі на ўздым беларускага нацыянальнага руху. Асаблівасцю палітычнага становішча ў Беларусі ва ўмовах двоеўладдзя была тая акалічнасць, што тут даволі хутка сфарміравалася трэцяя сіла. Разам з агульнарасійскімі паўсталі і развіваліся нацыянальныя партыі і арганізацыі, якія актыўна падтрымалі ідэю нацыянальнага адраджэння.

Нацыянальнае пытанне

НАЦЫЯНАЛЬНЫЯ ПАРТЫІ І АРГАНІЗАЦЫІ



I з'езд беларускіх нацыянальных арганізацый

Успомніце, што такое аўтаномія.

Рэвалюцыйныя падзеі 1917 г. стварылі магчымасці для арганізацыйнага аб'яднання беларускага нацыянальнага руху. У сакавіку 1917 г. у Мінску адбыўся I з'езд беларускіх нацыянальных арганізацый, які абраў *Беларускі Нацыянальны Камітэт (БНК)*. Апошні разглядаўся ў якасці цэнтра, вакол якога мелі аб'яднацца ўсе арганізацыі на платформе прызнання *аўтаноміі* Беларусі ў складзе дэмакратычнай Расіі.

II з'езд беларускіх нацыянальных арганізацый

У ліпені 1917 г. у Мінску на II з'ездзе беларускіх нацыянальных арганізацый была абрана Цэнтральная рада беларускіх арганізацый, перад якой была пастаўлена задача аб'яднання нацыянальнага руху. У рабоце першай сесіі Цэнтральнай рады, якая адбывалася ў жніўні 1917 г. у Мінску, разам з БСГ бралі ўдзел прадстаўнікі 23 беларускіх арганізацый. Рахэнне рады аб стварэнні ў Беларусі органа мясцовай улады было адхілена Часовым урадам. У кастрычніку 1917 г. Цэнтральная рада была пераўтворана ў Вялікую беларускую раду (ВБР).

Праблемы беларускага нацыянальнага руху

Аб'яднанне нацыянальных сіл ускладнялі акупацыя значнай часткі тэрыторыі Беларусі і наяўнасць вялікай колькасці салдат. Нацыянальная са-



Сумеснае пасяджэнне ВБР і Цэнтральнай беларускай вайскавой рады. 1917 г.

масвядомасць сялянства, самага шматлікага класа беларускага грамадства, не вызначалася высокім узроўнем.

3. Падзеі Кастрычніцкай рэвалюцыі ў Беларусі.

Да восні 1917 г. шматнацыянальныя рабочыя класы былі распылены па невялікіх прадпрыемствах і знаходзіліся пад уплывам разнастайных партый расійскай, польскай, яўрэйскай арыентацыі. Тут былі невялікі досвед стварэння Саветаў, пры гэтым у пераважнай большасці з іх бальшавікі мелі нязначны ўплыў. Аднак на тэрыторыі Беларусі размяшчаліся войскі Заходняга фронту, дзе бальшавікі мелі куды больш трывалыя пазіцыі. Апроч таго, тэрыторыя Беларусі была часткаю Расійскай імперыі, і развіццё падзей тут шмат у чым вызначалася ў Петраградзе.

Параўнаўча хутка рэвалюцыя перамагла на Заходнім фронце. Аднак сярод салдат, што падтрымалі бальшавікоў, шмат хто выказваўся за правядзенне выбараў ва Устаноўчы сход. Выбары адбыліся 12–14 лістапада 1917 г. Яны паказалі, што за бальшавікамі ішла большасць салдат, і гэта ў далейшым істотна паўплывала на развіццё палітычнай сітуацыі ў Беларусі.

Напярэдадні Кастрычніцкай рэвалюцыі

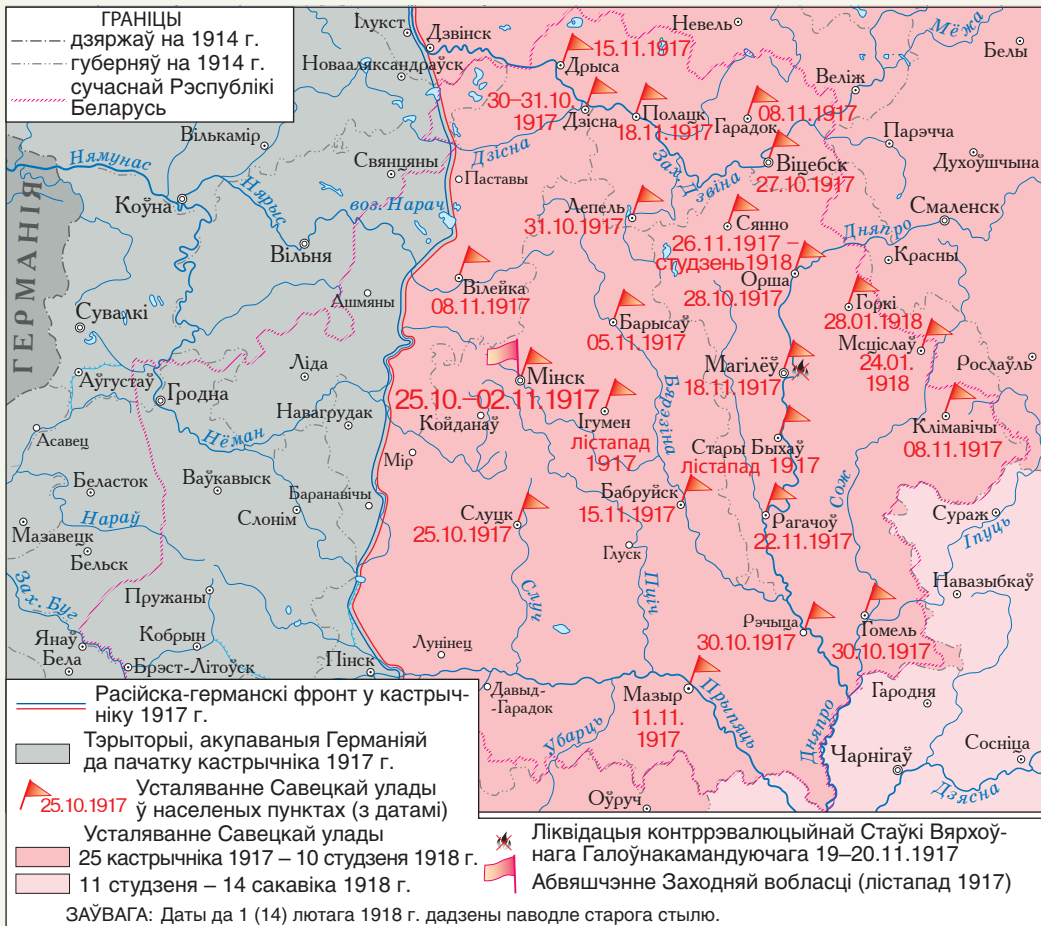
Успомніце, чым была абумоўленая «распыленасць» рабочага класа ў Беларусі.

Усталяванне Савецкай улады ў Беларусі

ПРАВОДЗІМ МІНІ-ДАСЛЕДАВАННЕ

Выкарыстоўваючы картасхему і дадатковыя крыніцы інфармацыі, ахарактарызуйце працэс усталявання Савецкай улады на тэрыторыі Беларусі паводле наступнага плана:

- 1) час і абставіны ўсталявання Савецкай улады ў г. Мінску;
- 2) перашкоды і час усталявання Савецкай улады ў г. Магілёве;
- 3) час, які спатрэбіўся бальшавікам для ўсталявання сваёй улады ў цэнтральнай і ўсходняй частках Беларусі;
- 4) прычыны, з якіх Савецкая ўлада не была ўсталяваная ў заходняй частцы Беларусі; час яе ўсталявання.



Усталяванне Савецкай улады ў Беларусі

ГІСТОРЫЯ І СУЧАСНАСЦЬ

Дзень Вялікай Кастрычніцкай сацыялістычнай рэвалюцыі — гадавіна Кастрычніцкай рэвалюцыі 1917 г., адзначаецца 7 лістапада. Гэты дзень быў дзяржаўным святам Савецкай Расіі і былога СССР. Аднак пасля распаду СССР большасць яго былых рэспублік, якія зрабіліся незалежнымі дзяржавамі, адмовіліся ад святкавання гэтай падзеі.



1. Ці згодныя вы з тым, што гісторыя гэтага свята скончылася з распадам СССР? Аргументуйце сваё меркаванне.
2. Беларусь адзіная з постсавецкіх рэспублік не адмяніла гэтага свята. У нашай краіне захоўваецца гістарычная памяць пра гэтую падзею айчынай гісторыі. Для беларусаў надзвычай важна тое, што менавіта пасля Кастрычніцкай рэвалюцыі ў нашага народа з'явілася рэальная магчымасць рэалізаваць дзяржаўнасць на нацыянальнай аснове. Выкарыстоўваючы дадатковыя крыніцы інфармацыі, даведайцеся, з якімі традыцыямі звязана гэтае свята ў суверэннай Рэспубліцы Беларусь.

Для канчатковага замацавання перамогі Кастрычніцкай рэвалюцыі *Ваенна-рэвалюцыйны камітэт прыняў рашэнне аб правядзенні з'ездаў Саветаў рабочых, салдацкіх і сялянскіх дэпутатаў Заходняй вобласці і фронту. Яны падтрымалі дэкрэты Савецкай улады і выказалі гатоўнасць абараніць здабыткі рэвалюцыі. Адначасова пачалося фарміраванне адзінай структуры органаў Савецкай улады.*

Планавалася, што ўлада Аблвыканкамзаха будзе пашырацца на ўсю неакупаваную тэрыторыю Беларусі, аднак яго не падтрымалі Саветы Віцебскай і Магілёўскай губерняў. Абапіраючыся на армейскія часткі, бальшавікі ў студзені 1918 г. правялі перавыбары Саветаў, пасля якіх у іх складзе засталіся толькі бальшавікі і левыя эсэры. Органы мясцовага самакіравання, якія да таго існавалі, былі распущаныя. Уся паўната ўлады засяродзілася ў руках бальшавікоў.

Стварэнне органаў Савецкай улады

Успомніце, якія дэкрэты Савецкая ўлада прыняла першымі.

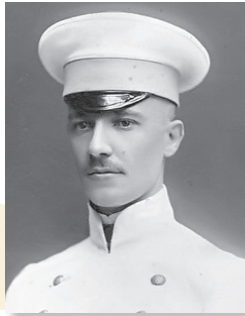
ОРГАНЫ САВЕЦКАЙ УЛАДЫ Ў БЕЛАРУСІ

Вышэйшы заканадаўчы орган

Абласны выканаўчы камітэт
Саветаў рабочых, салдацкіх і сялянскіх
дэпутатаў Заходняй вобласці і фронту
(Аблвыканкамзах)

Вышэйшы выканаўчы орган

Савет народных камісараў (СНК)
Заходняй вобласці і фронту



М. У. Рагазінскі,
першы старшыня
Аблвыканкамзаха



К. І. Ландэр,
першы старшыня
СНК

Нацыянальны рух пасля Кастрычніцкай рэвалюцыі

Усебеларускі з'езд

4. Усебеларускі з'езд. Першая сусветная вайна і рэвалюцыя 1917 г. актывізавалі беларускі нацыянальны рух. Бальшавікі абвясцілі *права народаў на самавызначэнне*. Адначасова яны адстойвалі ідэі дыктатуры пралетарыяту і сусветнай сацыялістычнай рэвалюцыі. Органы Савецкай улады ў Беларусі адмаўлялі само існаванне нацыянальнага пытання. Прадстаўнікі ж беларускіх нацыянальных арганізацый лічылі Аблвыканкамзах і СНК часовай франтавой уладай.

Бальшавіцкае кіраўніцтва ў Петраградзе падтрымала ініцыятыву Беларускага Абласнога Камітэта наконт правядзення *Усебеларускага з'езда*.

Усебеларускі з'езд пачаў сваю работу **5 снежня 1917 г.** На сярэдзіну снежня было зарэгістравана 1872 дэлегаты, якія прадстаўлялі ўсе пласты беларускага грамадства. Спадзяванні кіраўніцтва Аблвыканкамзаха на тое, што арганізатары з'езда не

прыйдучь да згоды, не апраўдаліся. 17 снежня на нарадзе з лідарамі фракцый і зямляцтваў быў выпрацаваны тэкст пастановы аб самавызначэнні Беларусі і аб часовай краёвай уладзе. Дакумент быў зачытаны ў ноч на 18 снежня.

Дэлегаты паспелі аднагалосна прыняць толькі першы пункт рэзалюцыі. Кіраўніцтва Аблвыканкамзаха, каб захаваць уладу, ужыло сілу і перапыніла работу з'езда. У ноч на 18 снежня 1917 г. з'езд быў разагнаны, а члены прэзідыума і некаторыя дэлегаты арыштаваныя. Працэс аб'яднання нацыянальнага руху быў спынены. Найважнейшым для далейшага лёсу станаўлення беларускай дзяржаўнасці зрабіўся знешнепалітычны фактар.

ПРАЦУЕМ З ГІСТАРЫЧНАЙ КРЫНІЦАЙ

Замацоўваючы сваё права на самавызначэнне, абвешчанае расійскай рэвалюцыяй, і зацвярджаючы рэспубліканскі дэмакратычны лад у межах Беларускай зямлі, 1-ы Усебеларускі з'езд пастанаўляе: неадкладна ўтварыць са свайго складу орган краёвай улады ў асобе Усебеларускага Савета сялянскіх, салдацкіх і рабочых дэпутатаў, які часова становіцца на чале кіравання краем, уступаючы ў дзелавыя адносіны з цэнтральнай уладай, адказнай перад Саветам рабочых, салдацкіх і сялянскіх дэпутатаў.

1. Якія рашэнні былі прынятыя на I Усебеларускім з'ездзе?
2. Як на гэтыя рашэнні магло адрэагаваць кіраўніцтва Аблвыканкамзаха і СНК?





Падзеі Лютаўскай рэвалюцыі актывізавалі палітычнае жыццё ў Беларусі. Тут, як і ў Петраградзе, таксама сфарміравалася двоеўладдзе: Саветы рабочых і салдацкіх дэпутатаў, з аднаго боку, і губернска і павятовыя камісары Часовага ўрада — з другога. Аднак даволі хутка ўтварылася трэцяя сіла — нацыянальныя партыі і арганізацыі, якія актыўна папулярызавалі ідэю нацыянальнага адраджэння Беларусі.

калі ў свеце...

1917 г. — II Усерасійскі з'езд Саветаў рабочых і салдацкіх дэпутатаў у Петраградзе

на тэрыторыі Беларусі...

1917 г. — Усебеларускі з'езд

ПЫТАННІ І ЗАДАННІ

1. Ахарактарызуйце грамадска-палітычнае развіццё Беларусі пасля Лютаўскай рэвалюцыі. Якія органы ўлады былі створаны?
2. Вылучыце асноўныя сацыяльна-палітычныя пытанні, якія патрабавалі свайго вырашэння ў 1917 г. Якое з іх было асабліва актуальнае для Беларусі? Якія рашэнні на гэты конт прапанаваліся?
3. Чым можна растлумачыць рост папулярнасці бальшавікоў у грамадстве восенню 1917 г.? Якія органы Савецкай улады былі створаны ў Беларусі пасля Кастрычніцкай рэвалюцыі 1917 г.?
4. Якія два падыходы да вырашэння нацыянальнага пытання існавалі ў Беларусі ў канцы 1917 г.? Якімі палітычнымі сіламі яны былі прадстаўленыя?

