



## \*§ 9–0. Беларусь у складзе Расійскай імперыі ў пачатку XIX ст.

### ГЕНЕРАЛ-ГУБЕРНАТАРСТВА ШЛЯХТА ГУБЕРНЯ «РАЗБОР ШЛЯХТЫ» ПАНШЧЫНА МЯЖА ЯЎРЭЙСКАЙ АСЕЛАСЦІ МЯШЧАНЕ ДУХАВЕНСТВА СЯЛЯНЕ ПОЛАЦКІ ЦАРКОЎНЫ САБОР

1. Дзяржаўна-прававы статус беларускіх губерняў. У выніку трох падзелаў Рэчы Паспалітай тэрыторыя Беларусі ўвайшла ў склад Расійскай імперыі. Ужо пасля першага падзелу на далучаных тэрыторыях пачалі ўводзіць новае адміністрацыйна-тэрытарыяльнае дзяленне на ўзор іншых тэрыторый Расійскай імперыі. Канчаткова яно склалася ў першай траціне XIX ст. Найбуйнейшай адміністрацыйна-тэрытарыяльнай адзінкай былі *генерал-губернатарствы*. Яны складаліся з *губерняў*, якія дзяліліся на *паветы*.

Адміністрацыйна-тэрытарыяльны падзел

Выкарыстоўваючы схему і картасхему, складзіце кароткую гістарычную даведку аб адміністрацыйна-тэрытарыяльным падзеле Беларусі ў першай палове XIX ст.





Тэрыторыя Беларусі ў складзе Расійскай імперыі ў 1807–1813 гг.

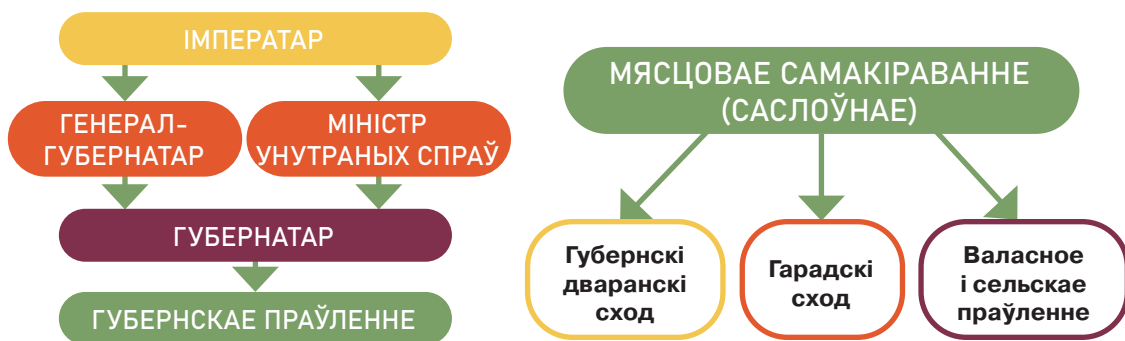
### Сістэма дзяржаўнага кіравання

На тэрыторыі Беларусі ўводзілася новая сістэма дзяржаўнага кіравання, органаў цэнтральнай і мясцовай улады. Найвышэйшая заканадаўчая ўлада належала імператару. Выканаўчым органам пры ім былі міністэрствы. Кіраўніком генерал-губернатарства з'яўляўся *генерал-губернатар*, які непасрэдна падпарадкоўваўся імператару. Губерню ўзначальваў *губернатар*, ён падпарадкоўваўся міністру ўнутраных спраў і генерал-губернатару. У губернях таксама дзейнічалі калегіяльныя органы кіравання — *губернскія праўленні*, якімі кіравалі губернатары.

Адметнасцю дзяржаўнага кіравання тэрыторыяй Беларусі было тое, што большасць кіроўных пасад

тут займалі прадстаўнікі расійскага дваранства. Мясцовая значь магла заняць кіроўныя пасады ў выпадку пацвярджэння лаяльнасці расійскаму ўраду.

Органы мясцовага самакіравання былі саслоўныя: дваранскія, гарадскія, сялянскія. Губернскі дваранскі сход быў выбарным прадстаўнічым органам, узначальваўся губернскім старшынёй дваранскага сходу, склікаўся раз на некалькі гадоў.



Прааналізуйце сістэму дзяржаўнага кіравання тэрыторыяй Беларусі ў складзе Расійскай імперыі. Як вы лічыце, чаму разам з органамі цэнтральнай улады існавала мясцовае выбарнае самакіраванне? Чаму мясцовае самакіраванне было саслоўнае?

Органам гарадскога самакіравання быў гарадскі сход. Абірацца туды мелі права жыхары горада, старэйшыя за 25 гадоў і з даходам не меншым за 50 руб. (г. зн. існаваў узростаў і маёмасны цэнз). Гарадскі сход абіраў *гарадскога галаву і гарадскую думу* (распарадчы орган).

Справы сельскіх таварыстваў да атрымання сялянамі асабістай свабоды вырашаліся дваранскім павятовым сходам на чале з павятовым старшынёй

**Гарадское  
самакіраванне**

**Вясковое  
самакіраванне**

### Абмежаванне прывілей шляхты

Успомніце, што такое «залатыя шляхецкія вольнасці». Якія былі палітычныя наступствы іх рэалізацыі?

Першапачаткова расійскія ўлады дастаткова лаяльна ставіліся да шляхецкага саслоўя. Аднак шляхта ўсё адно заставалася незадаволеная. Якія прычыны выклікалі яе незадаволенасць расійскай уладай?

### Захаванне традыцый Рэчы Паспалітай

дваранскага сходу. Сялянскае самакіраванне стваралася паступова на працягу XIX ст. паралельна з атрыманням рознымі катэгорыямі сялян асабістай свабоды і канчаткова аформілася толькі пасля 1861 г. Ніжэйшым органам сялянскага самакіравання рабілася *сельскае праўленне*, якое падпарадкоўвалася валасному праўленню. Пасады ў сельскім і валасным праўленнях былі выбарныя.

Рэч Паспалітая была абмежаванай манархіяй з шырокім колам паўнамоцтваў выбарнага прадстаўнічага саслоўнага органа — сойма, дзе прадстаўнікі шляхты, асабліва буйной, карысталіся амаль неабмежаванымі палітычнымі правамі і магчымасцямі. Расійская імперыя была абсалютнай манархіяй. Яе палітычны лад не прадугледжваў наяўнасці іншых заканадаўчых органаў, апроч імператара. Пасля далучэння тэрыторыі Беларусі да Расійскай імперыі мясцовая шляхта страціла магчымасць наўпрост удзельнічаць у кіраванні дзяржавай.

**2. Палітыка расійскіх улад на тэрыторыі Беларусі.** Пасля далучэння тэрыторыі Беларусі да Расійскай імперыі часова былі захаваныя некаторыя традыцыі часоў Рэчы Паспалітай. Урад імкнуўся здабыць лаяльнасць мясцовага насельніцтва і захаваць спакой у краі. Палітыка значных абмежаванняў і забарон у дачыненні да апалячанай шляхты пачала праводзіцца толькі пасля паўстання 1830–1831 гг.

Першапачаткова на тэрыторыі Беларусі працягваў дзейнічаць Статут ВКЛ 1588 г., але толькі ў пытаннях, якія датычыліся грамадзянскага справаводства. Дазвалялася вызнаваць каталіцтва і ўніяцтва, хоць дзяржаўная падтрымка аказвалася праваслаўю. Перашкод для пераходу ў праваслаўе не было. Не існавала строгіх моўных абмежаванняў. Руская мова рабілася афіцыйнай мовай, польская заставалася мовай навучання, носбітамі беларускай мовы з'яўляліся сяляне.

Шляхта, якая страціла свае палітычныя правы, мела магчымасць захаваць маёмаснае становішча і атрымаць правы расійскага дваранства. Дзеля гэтага неабходна было прысягнуць на вернасць расійскай кароне.

Большая частка шляхты прынесла прысягу і атрымала правы і прывілеі расійскага дваранства. Ужо за Кацярынай II была пачатая палітыка «разбору шляхты». Яна была накіраваная на перавод у падатковае саслоўе вялікай колькасці дробнай і безмаёнткавай шляхты на далучаных землях. У выпадку, калі прадстаўнікі шляхецкага саслоўя не маглі падаць афіцыйных дакументаў аб сваім дваранскім паходжанні, яны пазбаўляліся прывіляванага статусу і пераводзіліся ў разрад аднадворцаў (у сельскай мясцовасці) або вольных грамадзян заходніх губерняў (у горадзе).

Правое становішча сялян пасля далучэння тэрыторыі Беларусі да Расійскай імперыі значна не змянілася. Прыгоннае права захоўвалася. Замест *падымнага падатку*, які існаваў у Рэчы Паспалітай, сяляне абкладаліся *падушным падаткам*. У першыя гады пасля далучэння сялянам даваўся шэраг падатковых ільгот, каб яны маглі хутчэй адаптавацца да новых умоў, але гэта не моцна палепшыла іх становішча. У 1797 г. Павел I выдаў маніфест аб 3-дзённай паншчыне. Дакумент быў накіраваны супраць самавольства памешчыкаў і таму палягчаў становішча сялян, бо абмяжоўваў працу на панскіх засевах трыма днямі на тыдзень, а таксама забараняў працаваць у нядзельныя дні. Уводзілася **рэкруцкая павіннасць**, якой не існавала ў Рэчы Паспалітай. Адбываць яе мусілі асобы мужчынскага полу — прадстаўнікі сялянскага і мяшчанскага саслоўяў.

У гарадах ліквідавалася магдэбургскае права, аднак уводзілася дзеянне «*Граматы на правы і выгады гарадам Расійскай імперыі*».

## «Разбор шляхты»

## Правое становішча сялянства

Успомніце, чым адрозніваецца падушны падатак ад падымнага.



**Рэкруцкая павіннасць** — сістэма камплектавання рэгулярнай арміі ў Расійскай імперыі ў XVIII–XIX стст., якая прадугледжвала прызыў пэўнай колькасці асоб мужчынскага полу (рэкрутаў) на ваенную службу.

## Правое становішча гарадоў

## ПРАВODЗІМ МІНІ-ДАСЛЕДАВАННЕ



Грамата на правы і выгады гарадам Расійскай імперыі, або Жалаваная грамата гарадам ад 21 красавіка 1785 года, — адзін з найважнейшых заканадаўчых актаў эпохі праўлення Кацярыны II, бо ў ёй зафіксаваныя правы і прывілеі гарадскіх абывацеляў, што спрыяла стварэнню так званага гарадскога саслоўя. Апроч гэтага ў Грамаце закладзены асновы новай сістэмы кіравання гарадам.

1. Выкарыстоўваючы дадатковыя крыніцы інфармацыі, даведайцеся, якія правы і прывілеі гараджан зафіксаваныя ў гэтым дакуменце.
2. Параўнайце становішча насельніцтва беларускіх гарадоў у Рэчы Паспалітай і Расійскай Імперыі. Зрабіце вывад.

Увядзенне мяжы  
яўрэйскай аселасціПалітыка расійскіх  
улад пасля падаўлення  
паўстання 1830–1831 гг.

Значную частку насельніцтва гарадоў і мястэчак Беларусі складалі яўрэі. У 1791 г. Кацярына II увяла *мяжу аселасці*, за межамі якой яўрэі-іўдзеі сяліцца не маглі. Беларусь заставалася тэрыторыяй, дзе яўрэям дазвалялася жыць.

Пасля падаўлення польскага паўстання 1830–1831 гг. палітыка расійскіх улад на тэрыторыі Беларусі характарызавалася ўвядзеннем абмежаванняў і забарон у дачыненні да паланізаванай шляхты і каталіцтва. У гэты час быў закрыты Віленскі ўніверсітэт, польская мова ў адукацыі замянялася на рускую. Адмянялася дзеянне Статута ВКЛ 1588 г. *Полацкі царкоўны сабор 1839 г.*, скліканы з ініцыятывы ўніяцкіх біскупаў і святароў, прыняў рашэнне аб уз’яднанні ўніяцкай царквы з праваслаўнай.

Для ўзмацнення кантролю над тэрыторыяй быў створаны спецыяльны орган — *Камітэт заходніх губерняў*, які дзейнічаў ад 1831 да 1848 г. Палітыка расійскіх улад насіла ўніфікатарскі характар і была скіраваная на тое, каб «зраўняць заходнія губерні ва

## ПРАЦУЕМ З ГІСТАРЫЧНАЙ КРЫНІЦАЙ

### З указа імператара Сенату Аб пашырэнні дзеяння Расійскіх грамадзянскіх законаў... (25 чэрвеня 1840 г.)

Мы прызналі за дабро пашырыць сілу і дзеянне Расійскіх грамадзянскіх законаў на гэтыя спрадвеку рускія з паходжання, нораваў і звычайў іх жыхароў вобласці. Таму загадваем:

1) ад цяпер у губернях Кіеўскай, Падольскай, Валынскай, Мінскай, Віленскай і Гродзенскай і вобласці Беластоцкай усякае дзеянне Статута або ў дадатак да яго выдазеных соймавых канстытуцый і іншых пастаноў спыніць, замяніўшы іх агульнымі расійскімі законамі і захоўваючы такі самы парадак, які ўсталяваны для іншых унутраных абласцей імперыі.

1. Як вы лічыце, чаму беларускія губерні ва ўказе названыя «гэтыя спрадвеку рускія з паходжання, нораваў і звычайў іх жыхароў вобласці»?
2. Пра які Статут згадваецца ў дакуменце? Калі на тэрыторыі Беларусі было спынена дзеянне гэтага закона? Якая падзея паўплывала на прыняцце дадзенага ўказа?

ўсіх адносінах з унутранымі вялікарасійскімі губернямі і ўвесці ў іх парадакі вялікарасійскіх губерняў».

**3. Сацыяльная і этнаканфесійная структура, узровень адукацыі насельніцтва беларускіх губерняў.** Асноўнымі саслоўнымі групамі ў сацыяльнай структуры насельніцтва Беларусі працягвалі заставацца сяляне, мяшчане, шляхта. Пасля далучэння тэрыторыі Беларусі да Расійскай імперыі іх становішча змянілася, але ў рознай ступені.

Сяляне напачатку XIX ст. складалі большасць насельніцтва Беларусі і працягвалі заставацца самай бяспраўнай групай насельніцтва. Асноўнымі катэгорыямі былі прыватнаўладальніцкія і дзяржаўныя сяляне. У першай палове XIX ст. памешчыцкія сяляне складалі каля 80 % сялянскага насельніцтва, дзяржаўныя — каля 9 %, астатнія катэгорыі — не больш за 11 %.

### Сяляне

## Шляхта

Шляхта складала каля 7% насельніцтва. Сярод шляхецкага саслоўя пераважала дробнамаёнткавая і безмаёнткавая шляхта (прыблізна 90%). Колькасць буйных магнацкіх родаў была нязначная.

## Мяшчане

Мяшчане, да якіх належалі жыхары гарадоў і мястэчак, складалі каля 8% насельніцтва. Насельніцтва гарадоў было неаднароднае. Існавалі як гарадскія нізы, так і гарадскія вярхі.

## Духавенства

Пэўную частку насельніцтва складала духавенства. Напачатку XIX ст. гэта былі службыцелі праваслаўнай, каталіцкай і ўніяцкай канфесій.

Этнаканфесійны  
склад насельніцтва

Этнаканфесійны склад насельніцтва беларускіх губерняў быў «стракаты». На тэрыторыі Беларусі існавалі праваслаўныя, каталіцкія, уніяцкія, пратэстанцкія, іўдзейскія і ісламскія абшчыны.

Напачатку XIX ст. у адукацыі дзейнічалі строгія саслоўныя абмежаванні. Вышэйшая адукацыя была даступная толькі для прадстаўнікоў дваранства. У пачатковых школах для ніжэйшых саслоўяў часцяком навучалі толькі элементарным навыкам чытання і пісьма.

Успомніце, якія гістарычныя падзеі абумовілі шматканфесійны склад насельніцтва Беларусі.



*Пасля далучэння тэрыторыі Беларусі да Расійскай імперыі часова былі захаваныя некаторыя традыцыі часоў Рэчы Паспалітай. Урад імкнуўся здабыць лаяльнасць мясцовага насельніцтва і захаваць спакой у краі. Аднак пасля паўстання 1830–1831 гг. грамадска-палітычны лад беларускіх губерняў зазнаў істотныя змены.*

#### калі ў свеце...

1825 г. — паўстанне дзекабрыстаў

#### на тэрыторыі Беларусі...

1830–1831 гг. — польскае шляхецкае паўстанне

### ПЫТАННІ І ЗАДАННІ

1. Якія змены адбыліся ў адміністрацыйна-тэрытарыяльным уладкаванні і сістэме дзяржаўнага кіравання беларускіх губерняў пасля іх уваходжання ў склад Расійскай імперыі?
2. Прасачыце, як змянялася палітыка расійскага ўрада на тэрыторыі Беларусі пасля паўстання 1830–1831 гг. У чым заключаліся прычыны і характар яе змяненняў?
3. Запоўніце табліцу «Змяненні ў становішчы розных пластоў насельніцтва Беларусі ў першай палове XIX ст.». Зрабіце вывад.

Шляхта	Мяшчане	Сяляне	Духавенства

4. Пералічыце фактары, якія змянілі этнаканфесійны склад насельніцтва беларускіх губерняў у першай палове XIX ст.
5. Падрыхтуйце паведамленне-прэзентацыю «Установы адукацыі ў Беларусі ў першай палове XIX ст.». Ахарактарызуйце ўзровень адукаванасці насельніцтва беларускіх губерняў. Што перашкаджала большаму пашырэнню адукацыі?