



## \*§ 34–0. Развитие культуры Советской Беларуси в межвоенный период

### БЕЛОРУСИЗАЦИЯ КОРЕНИЗАЦИЯ ИНБЕЛКУЛЬТ «ЛЕСНАЯ БЫЛЬ» БГУ «СОВЕТСКАЯ БЕЛАРУСЬ» ДОМ ПРАВИТЕЛЬСТВА АКАДЕМИЯ НАУК

**1. Политика Советского государства в области культуры.** В годы Гражданской войны и первые послевоенные годы вопросы развития культуры были второстепенными в политике Советского государства. Но уже с конца 1920-х гг. искусство было признано «орудием социалистического строительства». Образование, наука, искусство развивались под контролем государственных и партийных органов.

Главным конкурентом в сфере идеологии руководство Советского государства видело Русскую православную церковь, столетиями являвшуюся духовной основой жизни восточнославянского населения. Уже в январе 1918 г. специальным декретом Совета Народных Комиссаров церковь была отделена от государства, а школа — от церкви.

Официальной идеологией Советского государства был объявлен *атеизм*, предполагавший отрицание существования Бога, отказ от религиозных верований. Созданная в 1922 г. специальная комиссия занималась распространением антирелигиозной идеологии в стране. В это время активно проводились конфискации церковного имущества, были закрыты монастыри, церкви, церковно-приходские школы. По всей стране регулярно проходили антирелигиозные акции, рупором которых была газета «Безбожник».

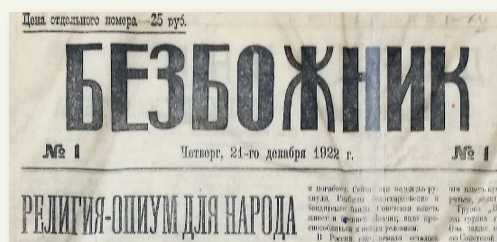
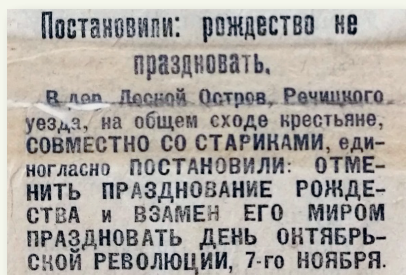
Установление контроля государства в области культуры

Как вы понимаете выражение «орудие социалистического строительства» по отношению к искусству?

Отношение Советского государства к Русской православной церкви

В 1929 г. ЦК ВКП(б) издал указ «О мерах усиления антирелигиозной борьбы». Его следствием стали массовое закрытие храмов и арест тысяч священнослужителей. Гонения на церковь усилились в 1937–1938 гг.

### РАБОТАЕМ С ИСТОРИЧЕСКИМ ИСТОЧНИКОМ



#### Отрывки из газеты «Безбожник» (1922 г.)

Как вы думаете, почему Советская власть вела борьбу с религиозными праздниками? Используя дополнительные источники информации, узнайте, как появилась традиция праздновать Новый год.

Советское государство уделяло большое внимание развитию науки. С 1918 г. было восстановлено финансирование Академии наук. Значительно выросло число научно-исследовательских институтов, лабораторий, научных кружков. Успешно развивались естественные науки, они стали научным фундаментом проводимой в стране индустриализации.

В области искусства официально реализовывался метод социалистического реализма. Культура развивалась под контролем партии и государства, обязательными были классовый подход и принцип партийности. Литература и искусство были ориентированы на достижение общей цели — воспитание нового человека эпохи социализма.

Грандиозные культурные преобразования, произошедшие в СССР в 1920–1930-х гг., получили название



**Метод социалистического реализма** — мировоззренческий метод художественного творчества. Требовал правдивого, исторически конкретного изображения действительности в ее развитии, которое должно было сочетаться с задачей идейного воспитания трудящихся в духе социализма.



«культурная революция». В этот период была ликвидирована неграмотность, создана новая советская школа, подготовлены кадры народной интеллигенции, создана своя «пролетарская культура». Успешно развивались науки, литература, искусство.

**2. Образование в Советской Беларуси.** Несмотря на существовавшие экономические трудности, Советское государство с середины 1920-х гг. увеличило финансирование системы образования. К концу 1930-х гг. в БССР была ликвидирована массовая неграмотность. По данным Всесоюзной переписи 1939 г. (без западных областей) показатель грамотности составил почти 80%. В 1929–1930 гг. почти все дети с восьмилетнего возраста обучались в начальных школах.

В 1930-е гг. в БССР сформировалась сеть внешкольных детских учреждений (дворцы пионеров,

**Ликвидация неграмотности**

### ПРОВОДИМ МИНИ-ИССЛЕДОВАНИЕ

Система образования в БССР в 1920-е гг.	Система образования в БССР в 1930-е гг.
Массовая четырехлетняя трудовая школа	Начальная общеобразовательная школа (1–4 классы)
Семилетняя трудовая политехническая школа. Школы крестьянской молодежи	Неполная средняя общеобразовательная школа (1–7 классы) (обязательна с 1932 г.). Средняя общеобразовательная школа (1–10 классы)
Школы фабрично-заводского ученичества. Техникумы	Школы фабрично-заводского обучения. Техникумы
Рабочие факультеты (рабфаки)	Рабочие факультеты (рабфаки)
Высшие учебные заведения	Высшие учебные заведения

1. Сравните систему образования в БССР в 1920-е и 1930-е гг. Какие произошли изменения? Чем они были обусловлены?
2. Чем система образования в Республике Беларусь отличается от системы образования БССР в 1930-е гг.?

## Высшие учебные заведения

станции юных техников и натуралистов, детские спортивные и музыкальные школы).

В 1920-е гг. начала создаваться система высшего образования. Еще в 1919 г. возобновил свою деятельность Горецкий сельскохозяйственный институт. В 1925 г. он был соединен с Белорусским институтом сельского и лесного хозяйства, в результате была создана Белорусская государственная академия сельского хозяйства. 30 октября 1921 г. начались занятия в Белорусском государственном университете.

Для проведения индустриализации и коллективизации требовались кадры с высшим и средним специальным образованием. В связи с этим перед республикой была поставлена задача расширить сеть вузов и техникумов. На основе факультетов БГУ создается ряд новых вузов (медицинский, педагогический и др.).

**3. Становление белорусской науки.** Становление белорусской науки в 1920-е гг. происходило в стенах не только высших учебных, но и научно-исследовательских учреждений. Основной задачей Института белорусской культуры (Инбелкульт), основанного в 1922 г., была организация планомерного изучения языка, литературы, истории, экономики Беларуси.

Создавались и другие научно-исследовательские учреждения: Витебский ветеринарно-бактериологический институт, научно-исследовательские институты медицинского профиля, исследовательские сельскохозяйственные станции.

БГУ становится центром исследований по гуманитарным наукам, а также в области физики и математики, химии.

**1 января 1929 г.** на основе реорганизации Инбелкульт состоялось официальное открытие Белорусской академии наук. Первым президентом Белорусской АН и одновременно директором Института истории Белорусской АН был Всеволод Макарович Игнатовский.



В. М. Игнатовский

## Академия наук

В 1941 г. в ее составе работали 12 научно-исследовательских учреждений, в том числе институты истории, литературы и языка, экономики, сельского хозяйства, биологии, химии, торфа, экспериментальной физиологии, а также Ботанический сад.

Как вы думаете, какую роль играли данные научные институты в развитии БССР?

## НАПРАВЛЕНИЯ РАЗВИТИЯ БЕЛОРУССКОЙ НАУКИ

<b>Юриспруденция</b>	Становление правовой науки. В 1931 г. создан Институт философии и права Белорусской академии наук
<b>Сельскохозяйственные науки</b>	Получают новое развитие в связи с потребностями экономики и общества
<b>Медицина</b>	Практические наработки в сфере социальной гигиены, эпидемиологии, бактериологии
<b>География</b>	Изучение форм землепользования и земельных ресурсов республики. Начало системных исследований Полесской впадины, на основе которых в 1938 г. Г. Богомолов высказал предположение о наличии там нефти и других полезных ископаемых

К началу 1927 г. функционировали Белорусский государственный музей в Минске с филиалами в Витебске, Могилеве и Гомеле и десятки других музеев различной направленности.

## Музеи

### ИСТОРИЯ И СОВРЕМЕННОСТЬ

Первым белорусским государственным музеем стал Минский областной музей (1919–1923 гг.). Он был открыт в здании бывшего Дворянского собрания (на пересечении современных улиц Маркса и Энгельса, здание не сохранилось до нашего времени). Основой музейного собрания нового учреждения стали вещи зажиточных горожан и владельцев шляхетских усадеб.

1. Используя дополнительные источники, узнайте, как изменялось название музея.
2. Какова роль музеев в деле сохранения исторической памяти?
3. Посетите Национальный исторический музей Республики Беларусь (региональный краеведческий музей), узнайте, как он сохраняет историческую память о развитии БССР в 1920–1930-е гг.



Национальный исторический музей

**4. Достижения в развитии белорусского языка и литературы, драматургии, музыки, театра и кино.** Важным этапом в развитии белорусского языка стала деятельность Белорусской научно-терминологической комиссии, которая разработала терминологию по гуманитарным, природоведческим и математическим отраслям.

## Литература

1920-е гг. стали временем настоящего расцвета белорусской литературы. Тематика произведений была разнообразной: человек на войне, конфликт нового и старого, отцы и дети, бедные и богатые.

## ЛИТЕРАТУРНЫЕ ОРГАНИЗАЦИИ И ОБЪЕДИНЕНИЯ В БССР

«Маладняк» (осн. 1923 г.)  
А. Александрович  
М. Чарот и др.

«Узвышша» (1926–1931 гг.)  
К. Чорный  
П. Глебка  
К. Крапива и др.

«Полымя» (с 1922 г.)  
Я. Купала  
Я. Колас  
Т. Гартный и др.



Какие из представленных книг белорусских писателей вы читали? Какие стороны (особенности) жизни Беларуси в 1920–1930-е гг. в них показаны?

В 1930-е гг. основными темами прозы и поэзии были события революции и Гражданской войны, коллективизация, трансформация человека города и деревни. Художественная литература этого времени избегала отображения трудностей, противоречий, имевших место в жизни. Стихотворения были полны оптимизма. Появилось много увлекательных произведений для детей.

В драматургии преобладали темы революции и Гражданской войны, социалистического строительства. На сцене блистали талантливые актеры (В. Крылович, Г. Глебов, Б. Платонов, П. Молчанов).

В 1930-е гг. начали свою деятельность Театр юного зрителя, Белорусский государственный театр кукол, Государственный театр оперы и балета. В 1932 г. в Бобруйске из передвижной труппы был создан Государственный русский драматический театр БССР (в настоящее время — Национальный академический драматический театр им. Максима Горького). Видное место в театральной жизни занимал Государственный еврейский театр БССР.

Значительное развитие получило музыкальное искусство. В 1932 г. была основана Белорусская государственная консерватория, где начал творческую деятельность ученик Н. Римского-Корсакова, известный белорусский композитор В. Золотарёв. Ученики В. Золотарёва — А. Богатырёв, П. Подковыров, В. Оловников и другие — стали известными композиторами, создателями белорусской музыкальной школы. В 1937 г. открылась Белорусская государственная филармония.

В 1920-е гг. начинает развиваться кино. В 1926 г. в БССР был снят первый художественный фильм «Лесная быль» (режиссер — Ю. Тарич).

1920-е гг. — начало эпохи радио. 15 ноября 1925 г. в 18 часов 30 минут в Минске впервые прозвучали слова: «Увага! Гаворыць Мінск!». Вскоре радиостанция начала вещание и в Гомеле. Во второй

## Театр



*Театр оперы и балета был открыт в 1933 г. премьерой оперы «Кармен» Ж. Бизе*

## Радиовещание

половине 1920-х гг. в 25 районах республики установили громкоговорители.

Во второй половине 1920-х гг. в домах стали устанавливать проводные радиоточки. Радио было платным. Бесплатно ламповый аппарат устанавливался и работал в школах, детских домах и клубах воинских частей.

**5. Традиционная культура.** Белорусское общество на рубеже 1920–1930-х гг. стремительно трансформировалось, но оставалось в своей основе крестьянским. Однако изменения приходили и в деревню. Еще в 1920-е гг. во многих коммунах были открыты детские сады и ясли. В эпоху массовой коллективизации детские сады, игровые площадки и другие детские учреждения открывались в период летних полевых работ.

Важнейшим элементом культуры является традиционная культура питания белорусов. Основным продуктом оставался ржаной хлеб, который пекли дома. В неурожайные годы хлеб пекли с добавлением сырого тертого картофеля. Распространенными были клецки, каши, блюда из овощей. Мясные блюда употреблялись преимущественно во время семейных праздников, а также во время тяжелых полевых работ. Значительным дополнением к меню были яго-

В сельскохозяйственной коммуне «Звезда» Пуховичского района имелись общая столовая, детский сад, вечерняя школа для зимних занятий со взрослыми, библиотека и драмкружок.

## Питание



А какие драники считаете самыми вкусными вы?

## ПРОВОДИМ МИНИ-ИССЛЕДОВАНИЕ

В 2022 г. драники и другие блюда из тертого картофеля получили статус нематериальной историко-культурной ценности Беларуси.

*Используя дополнительные источники информации, узнайте:*

1. Чем отличаются друг от друга картофельные оладьи, деруны и драники?
2. Чем отличаются рецепты драников в разных регионах Беларуси?

ды и грибы. Пили отвары из ягод, чай из сушеных трав, цветов липы, березовый и кленовый сок.

Процесс становления советских традиций затронул прежде всего население города. Родились и закрепились традиции социалистического соревнования, коммунистических субботников, чествования передовиков труда, посвящения в рабочие, наставничества и др. Трудовые традиции подчеркивали значимость вклада каждого человека в общее дело, воспитывали в человеке стремление проявить себя в труде, утвердить себя как личность.

В каждом советском городе создавались парки культуры и отдыха. Так, в 1928–1931 гг. на юго-восточной окраине Минска был создан Комаровский парк, которому в 1934 г. присвоили имя Челюскинцев.

Во второй половине 1930-х гг. после нескольких лет запрета вернулось традиционное празднование Нового года — с ёлкой и Дедом Морозом.

Активно проходил процесс приобщения молодого поколения к типичному для города виду досуга — кино. Походы в кино стали более предпочтительными по отношению к гостевому общению, клубным вечеринкам, танцам.

**6. Тенденции в развитии белорусского искусства.** Процессы индустриализации способствовали росту городов. Расширилось жилищное строительство, возводились дворцы труда, клубы, санатории и др.

Одной из ярких фигур в белорусском искусстве 1920-х гг. стал А. Грубе. Он выступил инициатором создания Всебелорусского художественного объединения и стал его председателем. По проектам скульптора были установлены памятники Ф. Дзержинскому в г. Дзержинск и В. И. Ленину в г. Борисов.

1930-е гг. — период творческого становления выдающегося белорусского скульптора З. Азгура. Он создал цикл портретов государственных деятелей и представителей белорусской творческой интеллигенции (Л. Александровской, Я. Купалы, Я. Коласа и др.).

## Становление советских традиций

---

## Архитектура

---

## Скульптура

---

### 1920-е гг. Конструктивизм



*Государственная библиотека БССР, г. Минск. Арх. Г. Лавров*

Максимальная целесообразность планировочных и конструктивных решений. По проектам Г. Лаврова были построены библиотека им. Ленина, комплекс зданий Политехникума в Минске, сельскохозяйственная академия в Горках (Могилевская область) и др.

### 1930-е гг. «Сталинский неоклассицизм»



*Академия наук БССР, г. Минск. Арх. И. Лангбард*

Четкие пропорции, создание парадных площадей и использование декоративных элементов. Украшением Минска являются спроектированные И. Лангбардом здания Дома правительства, Театра оперы и балета, Академии наук, Дома офицеров.

Сравните здания, построенные в 1920-е и 1930-е гг. Найдите сходства и отличия двух стилей.

*Работа над портретом народного поэта БССР Янки Купалы. Минск, 1939 г. Из фондов Мемориального музея-мастерской З. И. Азгура*



С помощью дополнительных источников информации узнайте, где установлено скульптурное изображение Я. Купалы работы З. Азгура. Как это место связано с жизнью поэта?

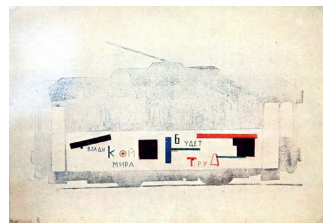


В 1920-е гг. центром изобразительного искусства в Беларуси оставался Витебск. Здесь в 1923 г. на базе школы народного искусства, основанной М. Шагалом, создается художественный техникум. Витебск связан и с творчеством основоположника супрематизма К. Малевича. Идеи витебских художников-авангардистов предопределили многие открытия и достижения мировой архитектуры и дизайна, графики.

Национальная тематика, исторические и культурные традиции белорусского народа, его быт нашли отражение в творчестве М. Станюты, М. Филиповича и др. Борьба за власть Советов, события Гражданской войны и социалистическое строительство стали основной темой творчества И. Ахремчика.

В 1930-е гг. основными темами белорусского изобразительного искусства являлись события революции и Гражданской войны, социалистические преобразования, формирование нового человека, его трудовые подвиги.

## Живопись

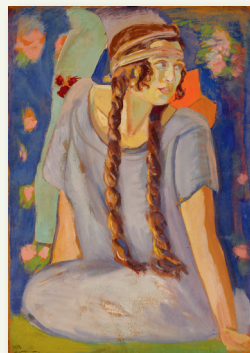


Эскиз росписи витебского трамвая.  
Художник К. Малевич. 1920 г.

## ПРОВОДИМ МИНИ-ИССЛЕДОВАНИЕ



Стефания Станюта



Портрет дочери.  
Художник М. Станюта. 1923 г.

1. С помощью дополнительных источников информации узнайте, в каком театре работала Стефания Станюта.
2. Какую роль в жизни актрисы сыграли Флориан Павлович Жданович и Первое товарищество белорусской драмы и комедии?



*Развитие культуры Советской Беларуси в межвоенный период проходило в русле общесоюзных культурных процессов: ликвидация неграмотности, становление советской системы образования и науки, развитие метода социалистического реализма в литературе и искусстве. Достижения белорусских ученых, писателей, живописцев и других деятелей культуры способствовали воспитанию советского гражданина и формированию национального самосознания.*

**когда в мире...**

1937 г. — в Париже открылся Музей современного искусства в рамках Всемирной выставки

**на территории Беларуси...**

1939 г. — в Минске основана Государственная художественная галерея (сейчас — Национальный художественный музей Республики Беларусь)

**ВОПРОСЫ И ЗАДАНИЯ**

1. Охарактеризуйте политику Советского государства в области культуры.
2. Составьте ментальную карту «Культурная революция в СССР», отразив в ней суть, цели, последствия и значение культурных преобразований.
3. Перечислите основные достижения в развитии системы образования в БССР в 1920–1930-е гг. Какое из них вы считаете основным и почему?
4. Подготовьте краткое сообщение об одном из деятелей белорусской науки межвоенного периода и его вкладе в развитие БССР.
5. Назовите основные тенденции в развитии культуры БССР 1920–1930-х гг.

