



*§ 32–0. Западная Беларусь в 1921–1939 гг.

РИЖСКИЙ МИРНЫЙ ДОГОВОР ЗАПАДНАЯ БЕЛАРУСЬ ВОЕВОДСТВО ОСАДНИКИ ПОЛОНИЗАЦИЯ САНАЦИЯ КОММУНИСТИЧЕСКАЯ ПАРТИЯ ЗАПАДНОЙ БЕЛАРУСИ БЕЛОРУССКАЯ КРЕСТЬЯНСКО-РАБОЧАЯ ГРОМАДА

1. Территория, население. По условиям *Рижского мирного договора* к Польше отошли Гродненская, восточные районы Виленской и западные районы Минской губерний. В официальных польских документах эти земли назывались «кресы восточне», т. е. восточные окраины Польши.

На них вводилось общее с Польшей административное деление. Западная Беларусь была разделена на четыре воеводства: Полесское, Новогрудское, Виленское и Белостокское. Воеводства делились на поветы и гмины.

В 1931 г. на этой территории проживали свыше 4,6 млн человек. Белорусы составляли большинство (около 70%), однако на государственном уровне их считали национальным меньшинством.

2. Аграрно-сырьевой характер экономики Западной Беларуси в составе Польши. Западная Беларусь являлась аграрной окраиной Польского государства, использовалась как источник сырья и дешевой рабочей силы, рынок сбыта для польской промышленности. По сравнению с БССР здесь изготавливалось промышленной продукции в 9 раз меньше, хотя по территории и численности населения Западная и Советская Беларусь были примерно равны. Единствен-

«Кресы восточне»

Вспомните, когда и между кем был заключен Рижский мирный договор.

Административно-территориальное деление Западной Беларуси

Экономическое положение Западной Беларуси

Положение рабочих

Как вы думаете, с чем могло быть связано увеличение безработицы в 1930-е гг.?

Положение крестьян

Национальная политика

Вспомните, что такое колонизация.

ной отраслью промышленности, которая получила развитие, была деревообрабатывающая. Это объяснялось безудержной эксплуатацией лесного богатства Западной Беларуси польскими и иностранными компаниями.

Рабочий день составлял 10–12 ч в сутки, а заработную плату рабочие предприятий Западной Беларуси получали в два раза меньшую, чем в центральных районах Польши. Постоянным явлением стала безработица, которая значительно обострилась в 1930-е гг.

Более половины всей земли края принадлежало помещикам, которые составляли менее 1% населения. Крестьяне Западной Беларуси, около 82% населения, испытывали острую нехватку земли. При этом бывшие польские военнослужащие получали землю на территории края на льготной основе. До 1939 г. по территории Западной Беларуси было расселено до 10 тыс. *осадников*. В то же время более 120 тыс. крестьян в поисках лучшей доли выехали в страны Западной Европы и Америку.

3. Национальная и конфессиональная политика польских властей. При заключении Рижского мирного договора Польша гарантировала национальным меньшинствам право на развитие собственного языка и культуры. Однако по отношению к белорусам власти проводили политику принудительной *полонизации*.

Закрывались белорусские школы, гимназии, культурно-просветительские учреждения, библиотеки и издательства. Не разрешалось использовать белорусский язык в государственных учреждениях. Из 400 белорусских школ, которые существовали на территории Западной Беларуси до польской оккупации, к 1939 г. не осталось ни одной. В Виленском университете доля белорусских студентов составляла 1–2%. Более трети населения Западной Беларуси оставалось неграмотным.

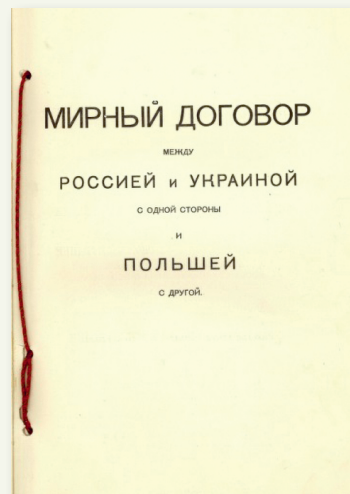


РАБОТАЕМ С ИСТОРИЧЕСКИМ ИСТОЧНИКОМ

Из Рижского мирного договора РСФСР и УССР с Польшей

Лица русской, украинской и белорусской национальностей в Польше имеют право в границах внутреннего законодательства культивировать свой родной язык, организовывать и поддерживать свои школы, развивать свою культуру и создавать с этой целью товарищества и союзы. Этими же правами, в границах внутреннего законодательства, будут пользоваться лица польской национальности, находящиеся в России, Украине и Беларуси.

1. Какие права белорусскому населению обязывалась предоставить Польша в соответствии с условиями Рижского мирного договора?
2. Используя текст параграфа, докажите, что политика польского правительства в сфере образования и культуры нарушала положения Рижского мирного договора.



В органах местного самоуправления заседали назначенные польскими властями помещики, осадники, чиновники польской национальности.

В Польше проводилась политика религиозной нетерпимости к православному белорусскому населению; большинство существовавших в Западной Беларуси православных церквей были преобразованы в католические костелы.

В 1930-е гг. политика польских властей, направленная на ополячивание населения Западной Беларуси, стала более авторитарной и агрессивной. В отношении участников национально-освободительного движения организовывались массовые судебные и политические процессы, выносились суровые приговоры, действовали чрезвычайные военно-полевые суды. В 1934 г. в Березе-Картузской был создан один из самых жестоких в истории XX в. концлагерь. За 5 лет существования концлагеря через него прошли 10 тысяч белорусов, украинцев, евреев и представителей других народов.

Конфессиональная политика



Концлагерь
в Березе-Картузской

Причины полонизации

4. Полонизация. В 1920-е гг. был очень привлекательным образ БССР, «общебелорусского дома». В борьбе с растущим белорусским национальным самосознанием польские власти делали особый акцент на религии. Официальной государственной религией в Польше являлся католицизм. В результате применялся такой подход: если ты поляк — значит, католик, а если католик — значит, поляк.

Формы полонизации

В наступлении на вероисповедание использовались самые разнообразные формы. Поощрялось бракосочетание поляков с белорусами, однако венчание должно было быть в костеле, принималась католическая вера. Дети в результате становились поляками и католиками. В массовом порядке закрывались православные храмы, отчуждались принадлежащая им земля, имущество, православные церкви перестраивались в католические костелы. Из 500 существовавших в Западной Беларуси православных церквей более 300 были преобразованы в католические костелы уже в середине 1920-х гг.

Итоги полонизации

Если сравнивать данные официальных переписей населения за 1921 и 1931 гг., то, согласно им, за десять лет количество белорусов сократилось почти на миллион. Разница во многом была связана с тем, что католиков записывали поляками. И хотя в составе населения Западной Беларуси белорусы по-прежнему преобладали, их удельный вес в ряде социальных групп был, несомненно, небольшим. Поляки составляли абсолютное большинство в полицейско-административном аппарате, среди чиновников и интеллигенции.

Начало санации

5. Санация. В середине 1920-х гг. польская экономика испытывала серьезные проблемы. Население было недовольно высокой инфляцией и ростом безработицы, а польские офицеры — масштабами коррупции в политике. Внутри страны шла постоянная борьба различных политических партий и группировок. В 1925 г. несколько правительств в течение ко-



роткого времени сменили друг друга. Этим воспользовался маршал Ю. Пилсудский; 12 мая 1926 г. верные ему военные части двинулись на Варшаву. Вместе с тем, осуществив переворот, Ю. Пилсудский не стал сразу менять политическую систему Польши. Первоначально он занял должности военного министра и генерального инспектора вооруженных сил, являясь фактическим правителем Польши. Под лозунгом «санации» (оздоровления) в Польше был начат ряд политических и экономических преобразований.

Апеллируя к патриотизму и чувству гордости за осуществление вековой мечты поляков — возрождение Польши и блестящие победы над ее врагами, контролировавшие режимом печать и радио, воензированные и общественные организации создавали культ легионеров и их коменданта Ю. Пилсудского, формировали его образ как вождя и отца нации. Был сформирован миф и культ Ю. Пилсудского, который живет в сознании многих поляков даже в наши дни.

В социально-экономической сфере «санация» связана с усилением колонизации Западной Беларуси и Западной Украины, усилением осадничества. Завершается ликвидация сервитутов (земель общего пользования), что прежде всего ударило по основной массе крестьянства.

Не отказывалась «санация» и от характерных для недемократических режимов методов борьбы с оппонентами. Уже в 1926–1927 гг. «неустановленные офицеры» стали избивать до полусмерти политических противников, по обвинению в подрывной деятельности и получении финансирования из-за рубежа власти запретили деятельность Белорусской крестьянско-рабочей громады и Независимой крестьянской партии, а их лидеров, лишенных решением сейма парламентского иммунитета, арестовали. Была

Установление культа личности Ю. Пилсудского

Социально-экономическая сфера

введена предварительная цензура печати. В 1931 г. официально были введены военно-полевые суды; уже в 1931–1932 гг. по политическим мотивам были арестованы десятки тысяч человек. На территории Западной Беларуси было открыто 19 тюрем.

Конституция 1935 г.

В апреле 1935 г., незадолго до смерти Ю. Пилсудского, в Польше была принята новая Конституция, в которую вошли основные принципы «санации»: сильное централизованное государство с президентской системой правления. Армия все больше выходила из тени. Руководство Польши не решило важнейших социальных и экономических проблем. Чтобы снять накал напряжения в обществе, происходил поиск внешнего врага.

Начало политики осадничества

6. Осадничество. Расселение в межвоенной Польше началось с закона «О наделении землей солдат польской армии» (декабрь 1920 г.). Таким образом польское руководство рассчитывало облегчить мобилизацию молодежи в польскую армию и последующую колонизацию завоеванных земель. Свое название колонисты получили от слова «osada» — поселение, усадьба. Государство оказывало переселенцам помощь в обустройстве их хозяйств.

Цели польского правительства

Осадников нельзя отождествлять с помещиками, потому что они нередко сами обрабатывали свои наделы: переселенцам были предоставлены участки земли в основном вдоль советско-польской границы. Военные осадники имели оружие и были объединены в союз, выполнявший полицейские, административные и антидиверсионные функции. Уже к концу 1924 г. в Западной Беларуси насчитывалось более 5000 осадников. Насаждая осадничество на завоеванных землях Беларуси, польские власти преследовали несколько целей: уменьшить земельный голод в центральных воеводствах Польши, изменить этнический состав населения приграничных территорий, полонизировать белорусов и отгородиться от Советского Союза надежной стеной из коренных поляков.



Поселенец должен был обосноваться на своем участке в течение года и в течение трех лет лично рационально его обрабатывать, платить коммунальные налоги, охранять и содержать в надлежащем состоянии за свой счет мелиоративную систему, расположенную на его участке. Если эти условия не соблюдались, он терял свой земельный надел. Однако в реальности такое происходило чрезвычайно редко. Ведь в задачи осадников входила не только обработка земли, но также надзор и контроль над местным населением.

Отношения с местным населением, как правило, у осадников не складывались. Вне зависимости от личных характеристик осадников, местных крестьян раздражал уже тот факт, что в условиях безземелья и малоземелья землю получали пришлые. Кроме того, многие колонисты сами землю не обрабатывали, а сдавали в аренду. Это еще более усиливало социальную напряженность. В программах всех белорусских партий, действовавших в Западной Беларуси, содержался призыв остановить осадничество.

7. Национально-освободительное, крестьянское и рабочее движение. Политическое и национальное бесправие белорусского народа стало причиной национально-освободительного движения в Западной Беларуси. Его основными силами были политически активная часть рабочего класса, крестьянства и демократическая интеллигенция. На освободительную борьбу в крае существенно влияло национально-культурное возрождение, которое проходило в Советской Беларуси.

В первой половине 1920-х гг. национально-освободительное движение в Западной Беларуси приобрело характер вооруженной партизанской борьбы. Партизаны нападали на полицейские участки, сжигали помещичьи усадьбы и хутора осадников. В западной части края (Гродно, Белосток) партизанские отряды возглавлялись белорусскими эсерами, на

Обязанности осадников

Отношения осадников с местным населением

Причины национально-освободительного движения

Партизанское движение



К. П. Орловский



С. А. Ваушасов

Белорусский посольский клуб

востоке — коммунистами. Известными руководителями партизанских отрядов были К. П. Орловский, С. А. Ваушасов.

Развитию национально-освободительного движения в первой половине 1920-х гг. способствовало образование в польском сейме *Белорусского посольского клуба*. Его представители использовали трибуну сейма и выступали в защиту национально-социальных прав белорусского народа.

Забастовочная борьба рабочих в первой половине 1920-х гг. охватила промышленные предприятия.

В условиях роста национально-освободительного движения в **1923 г.** образовалась *Коммунистическая партия Западной Беларуси (КПЗБ)*. Партия выступала за осуществление социалистической революции в Польше, право на самоопределение для Западной Беларуси, объединение всех белорусских земель в единую Белорусскую советскую республику, ликвидацию помещичьего землевладения и передачу земли крестьянам без выкупа.

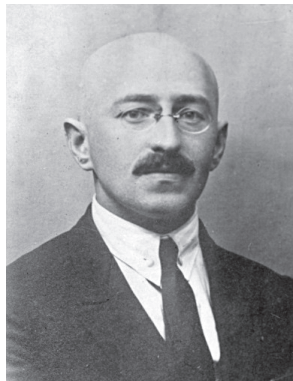
После разгрома полицейскими властями повстанческой организации эсеров КПЗБ возглавила партизанское движение.

Вспомните, что такое забастовка.

Образование Коммунистической партии Западной Беларуси



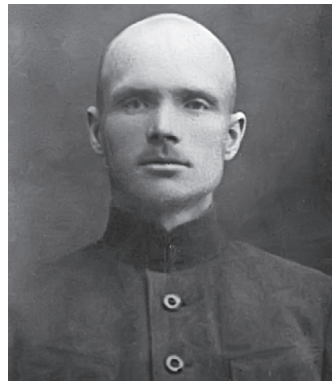
Флаг КПЗБ



Б. А. Тарашкевич



С. А. Рак-Михайловский



П. П. Волошин

Однако в условиях спада революционного движения в Польше вооруженная борьба стала бесперспективной и партизанское движение было прекращено.

Под влиянием КПЗБ депутаты сейма Б. Тарашкевич, С. Рак-Михайловский, П. Волошин в 1925 г. вышли из Белорусского посольского клуба и создали организацию революционно-демократического характера — *Белорусскую крестьянско-рабочую громаду (БКРГ)*.

В начале 1927 г. БКРГ объединяла свыше 2 тыс. кружков, в которых насчитывалось около 120 тыс. человек. Это напугало польские власти. В марте 1927 г. БКРГ была запрещена, а ее руководящий актив отдан под суд.

О высоком авторитете КПЗБ говорит то, что во время выборов в польский сейм в 1928 г. за ее кандидатов проголосовала почти треть избирателей Западной Беларуси. В результате был создан посольский клуб «Змаганне», представители которого отстаивали интересы рабочих и крестьян, а также национальные права белорусов. Однако в августе 1930 г. польские власти арестовали руководителей клуба.

В начале 1930-х гг. характерной чертой рабочего движения являлся рост забастовочной борьбы. Это

Образование
Белорусской крестьянско-рабочей громады

Посольский клуб
«Змаганне»

Забастовочное
движение

РАБОТАЕМ С ИСТОРИЧЕСКИМ ИСТОЧНИКОМ

Из политической платформы Белорусской крестьянско-рабочей громады

Стоя на почве самоопределения народов, Громада считает, что все белорусские земли должны быть собраны и объединены в независимую республику под властью крестьян и рабочих...

Ведя борьбу за самоопределение народов, за крестьянско-рабочее правительство, Громада вместе с тем неустанно борется за удовлетворение самых жгучих и насущных нужд крестьян и рабочих — за землю без выкупа, за уменьшение непосильных налогов, за охрану рабочих законодательным путем, за родную школу, за политические свободы и проч.

Все помещичьи земли и земли духовенства должны быть без выкупа отобраны от господ-помещиков и духовенства и вместе с казенными владениями должны быть разделены крестьянскими комитетами между местными крестьянами и батраками бесплатно.

1. Каким БКРГ видела будущее белорусского государства? Как она предлагала решить аграрный вопрос?
2. Сравните программные установки БКРГ и КПЗБ. Что в них общего? Чем они отличаются?

было связано с ухудшением экономического положения рабочих во время мирового экономического кризиса 1929–1933 гг. Количество забастовок выросло втрое. Особенно упорными были забастовки лесорубов на лесоразработках в Беловежской пуще, белостокских текстильщиков. Летом 1935 г. началось восстание нарочанских рыбаков, в котором участвовало около 5 тыс. человек.

Используя дополнительные источники информации, узнайте, чем было вызвано восстание. Удалось ли восставшим добиться своих целей?



Восстание рыбаков
на озере Нарочь.
Художник В. Цвирко.
1957 г.

8. Этническая ассимиляция: цели, пути осуществления. В созданной в 1918 г. Польской Республике этнические поляки не составляли исключительного большинства, и значительная часть польской элиты видела в этом угрозу для польской государственности. Западная Беларусь рассматривалась даже не как колония, а как исконно польские земли, пусть и окраинные, то есть «кресы». Прямо нарушая международные обязательства и гарантии в отношении прав национальных меньшинств, польские власти взяли курс на усмирение и ополячивание белорусов, «поглощение» их польским этническим элементом.

Особую роль в этнической ассимиляции населения Западной Беларуси играло образование. До передачи Польше белорусской территории здесь работали 359 белорусских школ, учительские семинарии в Свислочи и Борунах, белорусские гимназии в Новогрудке, Несвиже, Клецке, Радошковичах и Вильно. Но уже в 1919 г. поляки, оккупировав ряд белорусских районов, закрыли учительские семинарии в Свислочи и Вильно, высшее начальное училище в Гродно, а также большинство белорусских школ. В результате в 1924 г. осталось всего 37 белорусских школ и 4 гимназии с ограниченными правами. В ответ на жалобы о повсеместном закрытии белорусских школ один из высших польских чиновников заверял с трибуны сейма, что «через десять лет в Польше даже со свечкой будет невозможно найти белорусов». В 1938/1939 учебном году в Западной Беларуси уже не было ни одного белорусского учебного заведения.

В то время обучение в польской гимназии стоило очень дорого. Крестьянину (а исключительное большинство их составляли белорусы), чтобы послать своего сына или дочь в гимназию, нужно было продать 3 коровы или 300 пудов ржи. Даже при огромном желании он не мог этого сделать. Вот почему грамотная часть белорусского населения в Польше преимущественно имела образование 3–4 класса.

Предпосылки
этнической ассимиляции

Полонизация
системы образования

Усиление этнической ассимиляции

Для многих белорусов оно вообще ограничивалось изучением стихотворения «Катехизис польского ребенка». Заимствуя систему отношений и ценностей из польских земель, «осадники» преследовали белорусов за сам факт этнической принадлежности.

После прихода к власти Ю. Пилсудского и установления режима «санации» в 1926 г. польские власти уже открыто пренебрегали своими обязательствами по соблюдению прав национальных меньшинств в экономике, социальной сфере, культуре, образовании, религии, использовании белорусского языка. Чтобы «заставить белорусов думать по-польски», гонения на белорусскую культуру приобретали крайние формы. Так, в некоторых местностях признавались опасными для польского государства народные развлечения, театральные представления, организаторов которых причисляли к коммунистическим активистам.

9. Состояние белорусской культуры. Если в БССР идея национально-культурного возрождения была поддержана партийным руководством, то в Западной Беларуси приходилось бороться за возможность обучать своих детей на родном языке.

Товарищество Белорусской школы

Против полонизации выступило *Товарищество Белорусской школы (ТБШ)*, которое было основано в 1921 г. Как легальная организация ТБШ имело право открывать и поддерживать народные школы, учительские семинарии, библиотеки. В 1920-е гг. ТБШ стало самой массовой белорусской организацией, но в 1937 г. его деятельность была запрещена.

Публицистика

Характерным явлением для Западной Беларуси стало развитие публицистики. Свои газеты и журналы издавали БКРГ, клуб «Змаганне», ТБШ, КПЗБ и другие организации. Поэзия позволяла быстро и эмоционально реагировать на общественно-политические события.

Литература

Западнобелорусская литература развивалась в условиях национального гнета. И. Кончевский (И. Аб-



диралович) в своем философском эссе «Адвечным шляхам» («Извечным путем») раскрыл драматизм исторической судьбы белорусов, их неодолимое стремление сохранить свою независимость.

Писатель, критик, преподаватель Виленской гимназии М. Горецкий в 1920 г. написал первую «Историю белорусской литературы». Книга была предназначена широкому кругу читателей.

Творчество поэтов и писателей Западной Беларуси (В. Тавлая, П. Пестрака, М. Танка и др.) отражало борьбу белорусского народа за социальное и национальное освобождение.

В Западной Беларуси создавали свои произведения выдающиеся художники. Я. Дроздович одним из первых среди европейских живописцев создал картины на космическую тему. В золотой фонд белорусской живописи вошли картины П. Сергиевича и М. Севрука.

Живопись

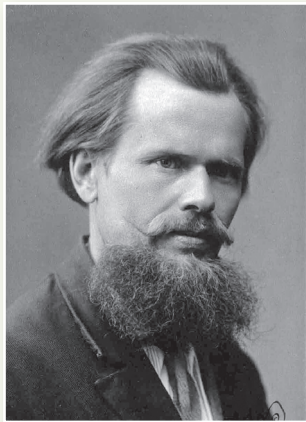


Дорогой жизни.
Художник П. Сергиевич.
1934 г.



Жатва.
Художник М. Севрук.
1937 г.

ПРОВОДИМ МИНИ-ИССЛЕДОВАНИЕ



Я. Дроздович

Язеп Дроздович — одна из наиболее значимых, самобытных и необычных личностей белорусской культуры и искусства. Он одним из первых начал создавать картины на космическую тему; при этом даже на чужих планетах он изображал пейзажи родной белорусской природы.

Долгое время о его жизни и деятельности не было известно. Имя Я. Дроздовича стало ярким открытием в Беларуси в 1984 г. благодаря выходу в свет книги «Вечны вандроўнік» известного писателя и ученого А. С. Лиса.

Используя дополнительные источники информации, узнайте, почему Я. Дроздовича называют «белорусским Леонардо да Винчи».





По итогам Рижского мирного договора территория Западной Беларуси отошла к Польше. Политика полонизации, проводимая польскими властями, национальное и политическое бесправие населения Западной Беларуси способствовали развитию широкого национально-освободительного движения, основными силами которого были КПЗБ, БКРГ, ТВШ и другие политические и культурные организации.

когда в мире...

1920 г. — образование Французской коммунистической партии

на территории Беларуси...

1923 г. — образование Коммунистической партии Западной Беларуси

ВОПРОСЫ И ЗАДАНИЯ

1. Охарактеризуйте социально-экономическое положение Западной Беларуси в составе Польши. Почему Западная Беларусь считалась аграрно-сырьевым придатком Польши?
2. Докажите, что национальная и конфессиональная политика польских властей в Западной Беларуси противоречила условиям Рижского мирного договора. Какую цель преследовали польские власти, проводя такую политику?
3. Какие формы национально-освободительной борьбы использовало население Западной Беларуси? Охарактеризуйте задачи различных политических организаций в Западной Беларуси.
4. Каких деятелей литературы и искусства Западной Беларуси вы знаете? Какими были основные темы в их творчестве?