



*§ 30–0. Национально-государственное строительство в Беларуси

БНР БЕЛНАЦКОМ А. Г. ЧЕРВЯКОВ Д. Ф. ЖИЛУНОВИЧ ССРБ ЛИТБЕЛ РИЖСКИЙ МИРНЫЙ ДОГОВОР ПОЛЬСКО-СОВЕТСКАЯ ВОЙНА

1. Исторические условия создания белорусского государства. После разгона Всебелорусского съезда часть его делегатов создала Исполнительный комитет Рады Всебелорусского съезда.

В связи с угрозой наступления германских войск руководители Облискомзапа оставили Минск. В этих условиях Исполнительный комитет Рады 21 февраля 1918 г. объявил себя высшей властью на территории Беларуси. 9 марта 1918 г. была провозглашена Белорусская Народная Республика (БНР). Однако германские оккупационные власти не принимали во внимание заявления Рады. Действующих органов управления на местах правительство (Народный секретариат) БНР сформировать не смогло. Переговоры с руководством Германии и отношения с оккупационными войсками только компрометировали БНР.

В германских войсках белорусы видели угнетателей и врагов, которые несли голод и разрушения. 3-я Уставная грамота, провозглашавшая независимость БНР, своей цели (международного признания) не достигла.

Провозглашение Белорусской Народной Республики

Современные историки называют БНР «государством на бумаге». Как вы думаете, почему БНР получила такое название?

РАБОТАЕМ С ИСТОРИЧЕСКИМ ИСТОЧНИКОМ

25 апреля 1918 г. по инициативе Р. Скирмунта на имя кайзера Германии Вильгельма II Радой БНР была направлена телеграмма:

«Рада Беларускай Народнай Рэспублікі, як выбраная прадстаўніца беларускага народу, зварачаецца да Вашай Імператарскай Вялікасці з словамі глыбокай падзякі за вызваленне Беларусі нямецкімі войскамі з цяжкага ўціску, чужога пануючага здзеку і анархіі.

Рада Беларускай Народнай Рэспублікі дэкларавала незалежнасць цэлай і непадзельнай Беларусі і просіць Вашу Імператарскую Вялікасць аб абароне ў яе кіраваннях дзеля ўмацавання дзяржаўнай незалежнасці і непадзельнасці краю ў сувязі з Германскай Імперыяй.

Толькі пад абаронай Германскай Імперыі бачыць край сваю добрую долю ў будучыні.

*Прэзідэнт Рады — Іван Серада,
Прэзідэнт Сакратарыяту — Язэп Варонка,
Сябры Рады — Раман фон-Скірмунт, Антон Аўсянік,
Паўлюк Аляксюк, Пётра Крачэўскі, Язэп Лёсік.*

Дайте свою оценку данному действию Рады БНР.



А. Г. Червяков

**Образование
Белорусского националь-
ного комиссариата**

Освобождение Беларуси от германских войск и восстановление Советской власти повлекли за собой усиление движения за *национальное самоопределение*.

Инициатива в борьбе за белорусскую государственность перешла к той части участников Всебелорусского съезда, которые сохранили прочные контакты с правительством Советской России. Еще 31 января 1918 г. В. И. Ленин подписал декрет о создании *Белорусского национального комиссариата (Белнацком)* на правах отдела Народного комиссариата по делам национальностей РСФСР, который возглавил **А. Г. Червяков**. Белнацком стал главным центром, который боролся за становление белорусской государственности на советской основе.

2. Образование Социалистической Советской Республики Беларуси (ССРБ). Важным для судьбы советской белорусской государственности являлся внешний фактор. После приобретения Польшей независимости возникли претензии польского государства на этнические земли Беларуси.

30 декабря 1918 г. в Смоленске была созвана VI Северо-Западная областная конференция РКП(б), провозгласившая себя I съездом Коммунистической партии (большевиков) Белоруссии (КП(б)Б).

Вспомните, какими были претензии Польши на этнические земли Беларуси.

РАБОТАЕМ С ИСТОРИЧЕСКИМ ИСТОЧНИКОМ

Из Постановлений VI Северо-Западной областной конференции РКП(б)

Принимая во внимание, что на очередной VI Северо-Западной областной конференции РКП (большевиков) представлены полностью все находящиеся на территории Белоруссии коммунистические организации, Конференция объявляет себя Первым съездом Коммунистической партии (большевиков) Белорусской республики.

...VI областная конференция большевиков считает необходимым объявить самостоятельную социалистическую республику Белоруссию из территорий Минской, Гродненской, Могилевской, Витебской и Смоленской губерний.

1. *Какие решения были приняты на VI Северо-Западной областной конференции РКП(б)?*
2. *Какие территории, по мнению участников конференции, должны были входить в состав белорусского государства?*
3. *Как вы думаете, чем руководствовались участники конференции, определяя именно эти территории в состав белорусского государства?*

1 января 1919 г. был обнародован Манифест Временного рабоче-крестьянского правительства Беларуси об образовании Социалистической Советской Республики Беларуси. В состав ССРБ вошли территории Минской, Гродненской, Витебской, Могилевской, а также части Смоленской, Виленской, Ковенской и Черниговской губерний.

Провозглашение ССРБ

Назовите причины создания ССРБ.

РАБОТАЕМ С ИСТОРИЧЕСКИМ ИСТОЧНИКОМ

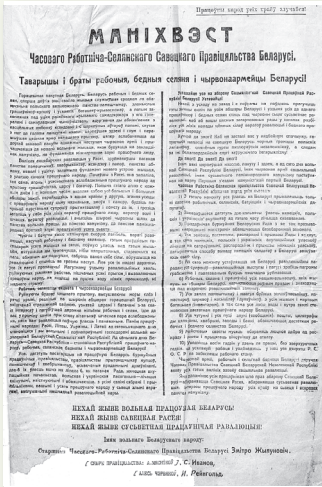
Из Манифеста Временного рабоче-крестьянского советского правительства Беларуси

Товарищи и братья рабочие, бедные крестьяне и красноармейцы Беларуси!

<...> Великая Октябрьская революция в России... заложила фундамент нового уклада жизни с властью трудового народа. Начавшись с России, она зажгла также огонь всемирного освобождения трудового народа от эксплуатации...

<...> Среди трудовых народов России, Литвы, Украины и Латвии с сегодняшнего дня становитесь и вы свободными и полноправными хозяевами свободной независимой Белорусской социалистической республики. С сегодняшнего дня Беларусь — Советская Республика — становится республикой трудового народа, рабочих, крестьянских бедноты, красноармейцев Беларуси.

Временное Рабоче-крестьянское правительство... провозглашает всему миру: с этого момента вся власть в Беларуси принадлежит только Советам рабочих, крестьянских, батрацких и красноармейских депутатов.



1. Какое событие стало исторической предпосылкой провозглашения ССРБ?
2. Почему белорусское государство называлось советским? Свой ответ подтвердите цитатой из представленного источника.

I Всебелорусский съезд Советов

Для завершения процесса государственного строительства было решено созвать *Всебелорусский съезд Советов*. Несмотря на протесты белорусского партийного и советского руководства, ЦК РКП(б) принял решение выделить из ССРБ Витебскую, Смоленскую и Могилевскую губернии и передать их РСФСР. На I Всебелорусском съезде Советов, который прошел 2–3 февраля 1919 г., председатель ВЦИК и секретарь ЦК РКП(б) Я. М. Свердлов зачитал постановление ВЦИК РСФСР о признании независимости ССРБ в измененных границах. Съезд принял Конституцию ССРБ, декларацию об установлении федеративных связей с РСФСР.





Делегаты I Всебелорусского съезда Советов. Минск, 2–3 февраля 1919 г.

Конституция ССРБ включала всего 32 статьи. В качестве преамбулы выступала «Декларация прав трудящихся и эксплуатируемого народа». Конституция 1919 г. закрепляла самые важные положения нового государства: высшие органы власти (съезд Советов, ЦИК, Президиум ЦИК), основные права и обязанности граждан, *герб* и *флаг ССРБ* и т. д.

На I Всебелорусском съезде Советов было также принято решение об объединении Советских Социалистических республик Литвы и Беларуси в одно государство — Литовско-Белорусскую Республику (ЛитБел).

3. Создание Литовско-Белорусской Советской Социалистической республики. Идея создания литовско-белорусского государства возникла еще в 1918 г. При этом принимались во внимание общность исторических судеб Литвы и Беларуси, а также укрепление их обороноспособности. Город Вильно своим экономическим влиянием охватывал значительную часть Беларуси, привлекал к себе белорусские национально-культурные силы. К созданию литовско-белорусского государства подталкивала ситуация в Польше, где господствовала идея о возрождении Речи Посполитой

Конституция ССРБ

Предпосылки образования ЛитБел

Образование ЛитБел

в границах 1772 г. Советское коммунистическое правительство стремилось противопоставить этому союз советских республик Литвы и Беларуси.

На заседании в Вильно 27 февраля 1919 г. ЦИК Литвы и ЦИК Беларуси были объединены. Официальное название государства, утвержденное Советом Народных Комиссаров 2 марта 1919 г.: *Социалистическая Советская республика Литвы и Беларуси*; в официальных документах распространение получила сокращенная форма — ЛитБел. Территория ЛитБел первоначально охватывала Виленскую и Минскую губернии, а также часть Ковенской и Гродненской губерний.

Отношения с Польшей

Правительство РСФСР признало Польскую республику как суверенный субъект международных отношений и неоднократно предлагало обменяться дипломатическими представителями. Советское руководство стремилось избегать военной конфронтации, в чем, безусловно, не были заинтересованы руководящие круги Польши и ее западные союзники. Мирлюбивые предложения содержала и Декларация ЦИК ЛитБел от 28 февраля 1919 г. с обращением ко всем народам, всем правительствам. Это был первый внешнеполитический документ объединенной республики. Но польский сейм отклонил предложение о проведении плебисцитов в местностях, спорных по национальному составу населения, и не признал правительство ЛитБел в качестве законного представителя своих народов.

Польское командование стремилось как можно более эффективно использовать выгодную для себя ситуацию, когда главные силы Красной армии были брошены против Колчака и задействованы на Восточном фронте. Западный фронт по этой причине не смог получить необходимые людские и материальные ресурсы. Сложной оставалась и внутривнутриполитическая обстановка на территории провозглашенной республики. Политика «военного коммунизма» не была



принята крестьянством Беларуси и Литвы. По этой причине его сопротивление приобрело крайние формы: восстаний и мятежа. Очень важным фактором стало изменение политики большевиков по отношению к середняку в марте 1919 г. Однако время уже было упущено. 19–21 апреля 1919 г. польские войска захватывают Вильно. Несмотря на жесткие указания В. И. Ленина, вернуть столицу ЛитБел Красная армия не смогла.

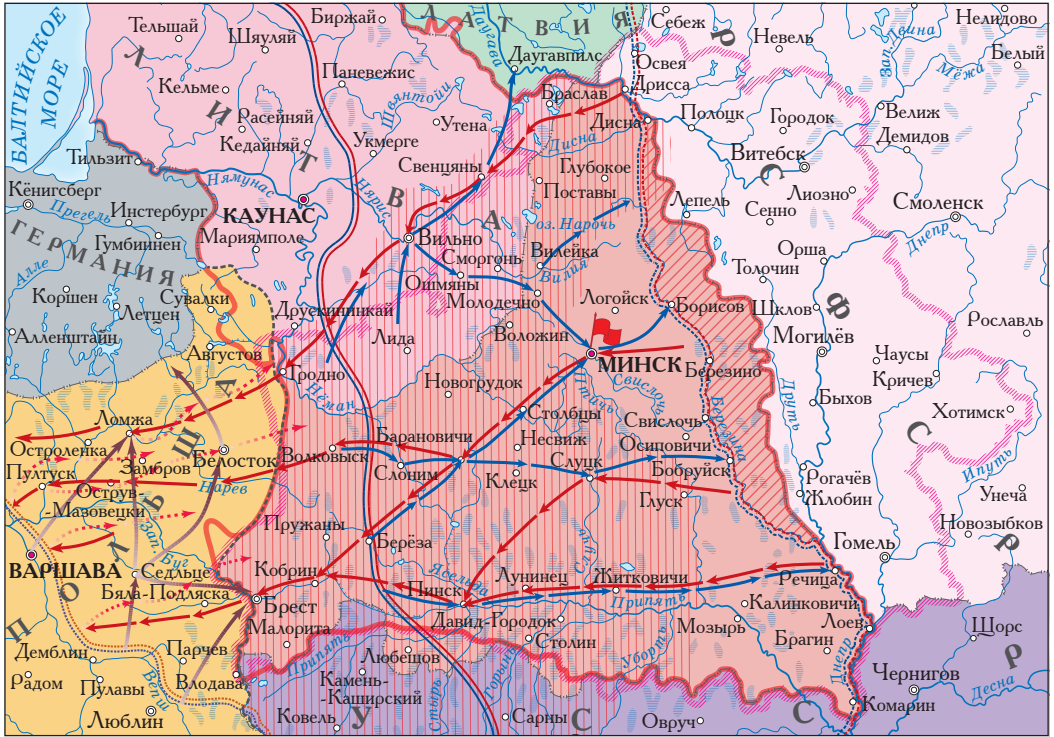
Прибывший в Минск в середине июля 1919 г. И. В. Сталин потребовал роспуска центральных органов ЛитБел в связи с «полной ненужностью правительства». 19 июля СНК ЛитБел собрался на свое последнее заседание, на котором заявляет о прекращении своей деятельности. Вслед за этим Минский губернский военно-революционный комитет постановил, что принимает на себя всю полноту ответственности за ситуацию на территориях, ранее контролировавшихся ЛитБел. Искусственно созданная Советская Социалистическая Республика Литвы и Беларуси исчезла, так фактически и не приступив к серьезному государственному строительству, даже не выполнив той внешнеполитической миссии, которую возлагали на нее большевики.

4. Польско-советская война 1919–1920 гг. Польское правительство во главе с Ю. Пилсудским пыталось восстановить Речь Посполитую в границах 1772 г. За короткий срок Польша при поддержке стран *Антанты* создала мощную армию и в феврале 1919 г. начала захват этнической белорусской территории.

Война развернулась на фоне Гражданской войны в России. В 1919 г. польские войска заняли значительную часть Западной Беларуси. Фронт стабилизировался до весны 1920 г. на линии реки Березины. На захваченных территориях польские власти установили жесткий *оккупационный режим*, подавляя местное национальное движение и проводя *реквизиции*. Борьбой партизан на оккупированной польскими войсками

Упразднение ЛитБел

Начало войны



● **МИНСК** Столицы государств (на 1921 г.)

○ Витебск Центры губерний, воеводств

○ Полоцк Другие населенные пункты

ГРАНИЦЫ

----- государственная граница на 14 августа 1920 г. (восточная граница Польши дана по «линии Керзона»)

— Литовско-Белорусской ССР

----- «линии Керзона» (восточная граница Польши, которая была предложена Антантой 8 декабря 1919 г.)

////// современной Республики Беларусь

— Линия Западного фронта в конце февраля 1919 г.

..... Линия польско-советского фронта в июне 1920 г.

----- Линия польско-советского фронта на 14 августа 1920 г.

ТЕРРИТОРИИ

▨ Литовско-Белорусской ССР, которые контролировались советским правительством в июне 1920 г.

▨ ССРБ после второго провозглашения оккупированные польскими войсками на момент окончания военных действий (октябрь 1920 г.)

→ Наступление польских войск в 1919 – первой половине 1920 г.

→ Наступление Красной армии в июне–августе 1920 г.

→ Контрудары польских войск 16–25 августа 1920 г.

→ Отступление войск Красной армии после поражения под Варшавой

🚩 Второе провозглашение ССРБ 31 июля 1920 г.

Польско-советская война 1919–1921 гг.



территории Беларуси руководили большевики и партия белорусских эсеров. Еще одной силой сопротивления стала Белорусская Коммунистическая организация (БКО) во главе с В. Игнатовским, которая откололась от партии белорусских эсеров и имела целью возрождение Советской власти в Беларуси. Для борьбы с польской интервенцией большевики создали Западный фронт.

Весной 1920 г. началось новое наступление войск Польши. Но к этому времени были побеждены генералы Колчак и Деникин. Советское руководство перебросило часть сил, в том числе Первую конную армию С. Буденного, на отпор полякам. Западный фронт возглавил М. Тухачевский. Весной 1920 г., когда польские войска наступали на Полесье, началось контрнаступление Красной армии. 11 июля 1920 г. был освобожден Минск, затем Вильно, Гродно и Брест.

Появилась реальная возможность восстановить белорусское государство. **31 июля 1920 г.** опубликована «Декларация о провозглашении независимой Советской Социалистической Республики Белоруссии» (ССРБ). Беларусь приобрела международную правосубъектность и могла участвовать во всех международных переговорах, включая вопросы восстановления своей территориальной целостности.

Война перешла на территорию Польши. Однако после поражения в Варшавской битве, находясь под угрозой окружения, войска Красной армии вынуждены были с большими потерями отступить не только с территории Польши, но и Западной Беларуси.

5. Рижский мирный договор. В условиях наступления польских войск советское правительство согласилось на переговоры, которые проходили с середины августа 1920 г. в Минске и продолжились в Риге. В Ригу выехал председатель Совнаркома ССРБ А. Г. Червяков. Польская делегация не признала его полномочия. Судьба Беларуси решалась без белорусов.

Переговоры с польской стороной вела российско-украинская делегация. **18 марта 1921 г.** в Риге был

Контрнаступление Красной армии

Декларация о провозглашении ССРБ

Контрнаступление польской армии

Начало переговоров



Подписание Рижского мирного договора

Итоги Рижского мирного договора

подписан мирный договор. По его итогам к Польше отошла западная часть Беларуси общей площадью 110 тыс. км². Белорусский народ оказался разделенным на протяжении двух десятилетий. ССРБ как государство сохраняла свое существование лишь на территории шести уездов бывшей Минской губернии.

Предпосылки объединения советских республик

6. Участие ССРБ в образовании СССР. Первые годы после Гражданской войны показали, что для успешного восстановления хозяйства, противостояния капиталистическому окружению необходимо объединение сил всех советских республик. Ранее заключенных военно-политического (1919 г.) и военно-экономического (1921 г.) договоров было недостаточно. На повестку дня был поставлен вопрос о создании единого государства.

Создание СССР

IV Всебелорусский съезд Советов, который состоялся **18 декабря 1922 г.**, одобрил *ленинский план создания Союза ССР* и поддержал вхождение Беларуси в его состав. После создания СССР за нашей республикой закрепилось название — Белорусская Советская Социалистическая Республика (БССР).

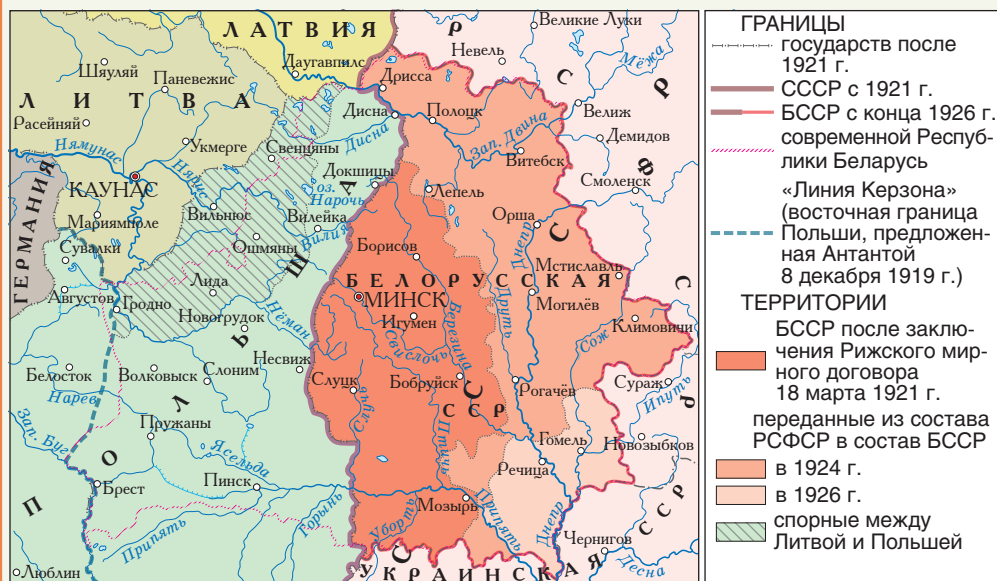
Укрупнения БССР

Вхождение БССР в состав СССР имело важное значение для нашей республики. Оно способствовало экономическому и культурному развитию БССР. С вхождением БССР в состав СССР связано и решение вопроса об укрупнении территории республики. Объединение республик в составе СССР стало также важным фактором Победы над нацистской Германией и ее союзниками в годы Великой Отечественной войны.

7. Формирование территории Белорусской Советской Социалистической Республики. В 1921 г. после подписания Рижского мирного договора территория ССРБ составляла только шесть уездов Минской губернии. После подписания Договора о создании СССР в состав БССР были возвращены этнические восточнобелорусские территории. Это происходило в **1924 и 1926 гг.**



РАБОТАЕМ С ИСТОРИЧЕСКИМ ИСТОЧНИКОМ



Формирование территории БССР в 1921–1926 гг.

1. Какой была территория ССРБ после заключения Рижского мирного договора?
2. Как изменилась территория БССР в 1924 и 1926 гг.?
3. В каком году и в результате каких событий Западная Беларусь была воссоединена с БССР?

В результате освободительного похода Красной армии, начавшегося 17 сентября 1939 г., Западная Беларусь воссоединилась с БССР. Территория республики увеличилась вдвое, до 225,7 тыс. км². Численность населения возросла примерно в два раза и в конце 1940 г. составила более 10 млн человек.

В 1927 г. VIII Всебелорусским съездом Советов была принята новая Конституция БССР. В ней БССР провозглашалась государством диктатуры пролетариата, в котором вся власть принадлежит Советам рабочих, крестьянских и красноармейских депутатов.

**БССР после
воссоединения
с Западной Беларусью**

Закреплялось вхождение БССР в СССР с правом свободного выхода из Союза. БССР имела право принимать свою Конституцию, вносить в нее изменения, создавать органы государственной власти.

Изменения, которые произошли в республике в 1930-е гг., были закреплены в Конституции БССР 1937 г. В ней отмечалось, что БССР является *социалистическим* государством рабочих и крестьян. Политическую основу БССР, согласно Конституции, составляли Советы депутатов трудящихся, экономическую основу — социалистическая собственность в двух формах: государственной и колхозно-кооперативной.

Конституция 1919 г.

8. Конституционное строительство, органы власти и управления БССР в межвоенный период. Первая Конституция ССРБ была одобрена I Всебелорусским съездом Советов в феврале 1919 г. В связи с предполагаемым созданием ЛитБел она не содержала многих важных конституционных норм (об избирательном праве, о местных органах власти и управления, о бюджетном праве).

Конституция 1927 г.

Конституция СССР 1924 г. определяла структуру высших органов общесоюзной власти и управления, их компетенцию, однако не затрагивала основ экономического и политического устройства союзных республик. Вторая Конституция БССР, которая была актуализирована образованием СССР, разрабатывалась на протяжении нескольких лет. Первый ее проект, представленный в феврале 1925 г., не был утвержден. После доработки в 1927 г. Конституция БССР юридически оформила добровольное и свободное вхождение БССР в состав СССР, отразила расширение социальной основы Советского государства. Основная черта Конституции БССР 1927 г. — разграничение функций государственных органов: съезда Советов и ЦИК БССР. Конституция закрепила за республикой право свободного выхода из Союза.



В 1936 г. была утверждена вторая Конституция СССР, установившая единообразие государственно-правовых норм на всей территории Советского Союза. На ее основе в 1937 г. была принята третья Конституция БССР. Компетенция законодательных и исполнительных органов БССР была значительно сужена. Конституция БССР 1937 г. действовала до 1978 г.

Конституция 1937 г.

На протяжении 1921–1939 гг. значительную эволюцию претерпели органы государственной власти Советской Беларуси. В соответствии с Конституцией БССР 1919 г. верховная власть в республике принадлежала съезду Советов, а в период между съездами — Центральному Исполнительному Комитету (ЦИК). В соответствии с принятой 3 февраля 1919 г. I съездом Советов рабочих, крестьянских и красноармейских депутатов Конституцией БССР выполнение функций правительства возлагалось на Малый и Большой Президиумы ЦИК БССР. Совет Народных Комиссаров (СНК) формируется на основании решений II съезда Советов (13–17 декабря 1920 г.), который принял дополнение к Конституции ССР Беларуси. СНК наделялся правом и издавать указы, распоряжения, инструкции, принимать все меры, необходимые для повседневного управления. Председатель СНК одновременно являлся председателем ЦИК. Члены СНК возглавляли органы отраслевого управления — народные комиссариаты. Воссоединение восточной части Беларуси с Советской Беларусью в 1924 г. привело к размежеванию аппарата ЦИК и СНК БССР. Конституция 1927 г. определяла, что вопросы об изменениях территории республики должны рассматриваться только на съездах Советов. Отменялось право СНК в неотложных случаях самостоятельно издавать законодательные акты. Ограничение компетенции СНК преобразовало его в исключительно исполнительный государственный орган, подотчетный ЦИК.

Эволюция органов
государственной власти

В соответствии с Конституцией СССР 1936 г. и Конституцией БССР 1937 г. съезды Советов прекратили свое существование, вместо них и ЦИК создавался высший орган государственной власти — Верховный Совет.

Верховный Совет избирался сроком на 4 года и действовал на основе Конституций БССР и СССР. В период между сессиями Верховного Совета работал его Президиум.





Белорусское государство прошло сложный путь своего становления. Провозглашенная БНР реальным государством не являлась, так как полностью подчинялась немецкой оккупационной администрации. Освобождение Беларуси от германских захватчиков и восстановление Советской власти создали условия для реализации права белорусского народа на национальное самоопределение, результатом которого стало образование ССРБ.

когда в мире...

1921–1922 гг. — Вашингтонская конференция

на территории Беларуси...

1921 г. — подписание Рижского мирного договора

ВОПРОСЫ И ЗАДАНИЯ

1. Каким образом белорусский народ реализовал свое право на самоопределение? Что означает выражение «создание белорусского государства на советской основе»?
2. Назовите предпосылки создания ССРБ. Дайте оценку этому историческому событию.
3. Определите причины образования ЛитБел. Почему это государство было упразднено вскоре после создания?
4. Охарактеризуйте основные этапы польско-советской войны. Как изменилась территория ССРБ в результате Рижского мирного договора?
5. Какое историческое значение для БССР имело вхождение в состав СССР? Согласны ли вы с тем, что образование СССР соответствовало геополитическим интересам БССР?
6. Охарактеризуйте изменения территории Беларуси в 1921–1939 гг. Определите причины и результаты этих изменений.
7. Назовите высшие органы государственной власти БССР. Определите, как изменялись их полномочия в межвоенный период. Определите факторы, которые на это влияли.