

§ 21. Сацыяльна-эканамічнае развіццё цывілізацый у Познім сярэднявеччы

САСЛОЎЕ БАНК ПАДЗЕЛ ПРАЦЫ МАНУФАКТУРА ДВАРАНСТВА ВЫЗВАЛЕННЕ СЯЛЯН ТАВАРНА-ГРАШОВАЯ ГАСПАДАРКА ТАВАР НАЁМНЫЯ РАБОЧЫЯ

1. Уплыў таварна-грашовых адносін на сацыяльную структуру еўрапейскага феадальнага грамадства. У XIV–XV стст. у Еўропе адбываліся змены, звязаныя з ростам гарадоў, развіццём таварна-грашовых адносін. Гэтыя працэсы прывялі да змяненняў у структуры асноўных саслоўяў грамадства.

У цэнтралізаваных нацыянальных дзяржавах, якія сфарміраваліся ў Познім сярэднявеччы, кароль быў паўнаўладным манархам, а ўсе феодальныя рабіліся яго прамымі васаламі. Швецкая феадальная іерархія цяпер адыгрывала сімвалічную ролю. Утварылася адзінае саслоўе дваран, у межах якога тытулы «граф», «барон», «герцаг» паказвалі толькі на прыналежнасць да арыстакратыі.

У XIV–XV стст. феодальныя працягвалі складаць аснову еўрапейскага грамадства. Іх моц і ўплыў вызначаліся манапольным правам на валоданне зямлёй. Аднак у гаспадарках феодалаў пачалі адбывацца істотныя змены. Развіццё гарадоў фарміравала, з аднаго боку, попыт на сельскагаспадарчую прадукцыю, які няспынна нарастаў, а з другога — прапаноўвала спажываць масу новых, вырабленых на месцы і прывазных тавараў.

Успомніце, якія саслоўі сфарміраваліся ў Еўропе ў Высокім сярэднявеччы.

Фарміраванне адзінага дваранскага саслоўя



Паразважайце, чаму землеўладальнікам выгадна было пераводзіць сялян на грашовы аброк.

Вызваленне сялян ад асабістай залежнасці

Наростанне супярэчнасцей паміж сялянамі і феодаламі

«Трэцяе саслоўе»

Феодалам, якія жадалі набываць гэтыя тавары, усё больш патрабаваліся грошы, што вымушала іх задумацца наконт павелічэння даходнасці сваіх уладанняў і прывяло да ўзмацнення эканамічных формаў эксплуатацыі сялян. Форма рэнты змянілася: скарацілася і амаль знікла паншчына, феодалы пачалі пераводзіць сялян на грашовы аброк (чынш). Для атрымання неабходных сум сяляне вымушаны былі выходзіць са сваёй прадукцыяй на рынак і такім чынам уцягваліся ў таварную вытворчасць. У выніку яны рабіліся асноўнымі пастаўшчыкамі прадуктаў харчавання і сыравіны на гарадскія рынкі.

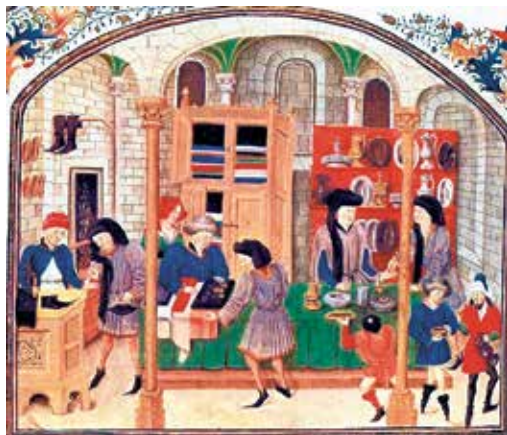
Зацікаўленыя ў атрыманні грошай феодалы не толькі павялічвалі грашовыя паборы з сялян, але і пачалі практыкаваць выкуп імі асабістай свабоды. XIV–XV стст. былі эпохай масавага вызвалення заходнееўрапейскіх сялян ад асабістай залежнасці. Сяляне атрымлівалі волю, а феодалы захоўвалі за сабой галоўнае багацце — зямлю. Вызваліўшыся, сяляне працягвалі карыстацца зямлёй і выконвалі ранейшыя павіннасці.

Землеўладальнікі-феодалы пачалі жыць выключна за кошт зямельнай рэнты, што выклікала ў «трэцяга саслоўя» (сялян і гараджан) усё большую незадаволенасць. Сялянства пачало барацьбу з памешчыкамі за поўную адмену асабістай залежнасці, супраць памешчыцкага самавольства, за паніжэнне рэнты і атрыманне ва ўласнасць зямлі.

У Познім сярэднявеччы сяляне, якія атрымалі асабістую свабоду, былі ўключаны разам з гараджанамі ў падатковае саслоўе. Гарадское насельніцтва падзялілася паводле маёмаснай прыкметы на заможных і беднякоў.

Асаблівае месца сярод гараджан займалі купцы. Ва ўмовах развіцця рыначных сувязей іх роля нарастала, яны ператвараліся ў неабходных пасрэднікаў паміж вытворцамі і спажыўцамі. У найбольш развітых рэгіёнах Еўропы, дзе пазіцыі феодалаў былі слабейшыя





Чаму ў Познім сярэднявеччы купец зрабіўся ключавой постаццю ў грамадстве?

Гандлёвыя крамы ў сярэднявеквым горадзе. Мініяцюра. XV ст.

(Паўночная Італія, Нідэрланды), купцы пранікалі ў сферу вытворчасці, удзельнічалі ў рэалізацыі рамеснай дзейнасці і рабіліся, па сутнасці, прадпрыемальнікамі.

У выніку ўсіх змен у еўрапейскім грамадстве XIV–XV стст. сфарміраваліся тры саслоўі: дваранства, духавенства, падатковае саслоўе («трэцяе саслоўе»).

Змены, што адбываліся ў Заходняй Еўропе, не былі характэрныя для Паўночна-Усходняй і Паўночна-Заходняй Русі — тэрыторыі, на якой будзе ўтворана Расійская дзяржава. Тут таксама складваліся саслоўі, але ўсе яны без выключэння аказаліся абмежаваныя ў сваіх правах дзяржавай. Гэтыя саслоўі — «служылыя людзі» (баярства, дваранства), духавенства, сялянства і пасадскія людзі (гараджане). У Познім сярэднявеччы ва Усходняй Еўропе канчаткова замацаваліся феадальныя адносіны, што прывяло да пагаршэння становішча асноўнай масы сялянства. Афармлялася прыгоннае права, хоць сяляне яшчэ маглі пераходзіць ад аднаго феодала да другога ў Юр'еў дзень асенні (26 лістапада паводле старога стылю). Не было вольным і гарадское насельніцтва. Ад старажытных часоў захавалася і такая сацыяльная група, як халопы.

Асаблівасці развіцця Усходняй Еўропы

ПРАВODЗІМ МІНІ-ДАСЛЕДАВАННЕ

Ганзейскі саюз (Ганза) — гандлёва-палітычны саюз паўночнагерманскіх дзяржаў. Перыяд яго росквіту прыпаў на XIV — сярэдзіну XV ст. Мэтамі саюзу былі актыўны пасярэдніцкі гандаль, гарантаванне бяспекі гандлёвых шляхоў, падтрыманне стабільнасці палітычнага ладу ў гарадах, што ў яго ўваходзілі.

У 2011 г. Нацыянальны банк Рэспублікі Беларусь выпусціў памятную манету «Полацк. Ганзейскі саюз». Уважліва разгледзьце яе і адкажыце на пытанні.



1. Якія выявы на манеце сведчаць пра тое, што Ганза — гэта гандлёвы саюз?
2. Назавіце два населеныя пункты Беларусі, якія з'яўляліся гарадамі-партнёрамі Ганзейскага саюзу.
3. Даведайцеся, якая падзея паслужыла нагодай для выпуску гэтай манеты.

«Замыканне цэхаў»

2. Эканамічныя змены ў сярэднявекowym горадзе. З'яўленне мануфактурнай вытворчасці. У XIV ст. аб'ём прадукцыі рамеснікаў (праз павелічэнне іх колькасці) рос нашмат хутчэй, чым попыт на тавары. Пакупніцкая здольнасць феодалаў абмяжоўвалася магчымаасцямі падатковага саслоўя. Сяляне пасля выплат пануючаму саслоўю практычна не мелі сродкаў для набыцця вырабаў гарадскіх рамеснікаў. Заможных гараджан таксама было няшмат.

У XIV ст. пачалося так званае «замыканне цэхаў», г. зн. доступ у іх абмежавалі, а ў шэрагу выпадкаў і наогул спынілі. З цягам часу майстрамі маглі стаць толькі дзеці або блізкія сваякі майстра. Для ўступлення ў цэх старонніх людзей (звычайна падмайстраў) ад



іх пачалі патрабаваць вырабу асабліва якаснай прадукцыі — шэдэўра, што часта было немагчыма для работніка, які не меў сувязей і сродкаў. З’явіліся так званыя «вечныя падмайстры» — папярэднікі рабочага класа.

Цэхі таксама пачалі стрымліваць тэхнічны прагрэс. За папярэднія некалькі стагоддзяў рамеснікі не толькі спасціглі шмат якія тонкасці сваіх рамёстваў, але і пачалі вынаходзіць разнастайныя ўдасканаленні і прыстасаванні, што палягчалі працу і рабілі яе больш прадукцыйнай. Аднак цэхі адмаўляліся ад многіх прапаноў і вынаходстваў і паступова пачалі тармазіць вытворчае развіццё.

Ператварэнне цэхаў у «тормаз» вытворчага развіцця

ПРАЦУЕМ З ГІСТАРЫЧНАЙ КРЫНІЦАЙ

Шоўкапрадзільшчыцы (1412–1413 гг.)

Няхай будзе ведама, што да нас з’явіўся Вальтар Кезенгер і прапанаваў пабудаваць кола для прадзення і сукання шоўку. Але, параіўшыся і паразважаўшы са сваімі сябрамі..., савет вырашыў, што многія ў нашым горадзе, хто жыве з гэтага рамяства, загінуць тады. Таму было пастаноўлена, што не трэба будаваць і ставіць кола ні цяпер, ні калі-небудзь пасля.

Часу савет цэху шоўкапрадзільшчыц прыняў рашэнне адмовіцца ад тэхнічных навінак?

У XIV ст. з’явілася новая форма арганізацыі вытворчасці, што не мела цэхавых абмежаванняў, — **мануфактура**. Майстры або купцы аб’ядноўвалі рамеснікаў блізкіх спецыяльнасцей, кожны з якіх выконваў асобную аперацыю ў агульным ланцужку вытворчасці. Мануфактура, пабудаваная паводле прынцыпу падзелу працы, не мела ўнутраных абмежаванняў, як цэх, і была накіравана на масавы выраб прадукцыі, якая карысталася попытам. Рамеснікі, якія працавалі тут, ператвараліся з былых

З’яўленне мануфактур



Мануфактура — прадпрыемства, заснаванае на падзеле працы і выкарыстанні ручной працы наёмных рабочых.



Як вы лічыце, ці адрознівалася якасць прадукцыі, што выраблялася ў рамесніцкіх майстэрнях і на мануфактурах?

Адметныя рысы ў развіцці краін Усходу

уласнікаў майстэрняў у наёмных рабочых. Мануфактуры заклалі аснову капіталістычнай вытворчасці, арыентаванай на зніжэнне сабекошту тавараў шляхам тэхнічных удасканаленняў і эканомнага выкарыстання працы работнікаў.

Мануфактуры ўзніклі ў найбольш развітых гарадах-дзяржавах Паўночнай Італіі, у значнай ступені незалежных і ад феадальнага прыгнёту, і ад кантролю дзяржаў, што ў той час мацнелі ў Еўропе. Іх уладальнікі разам з купцамі былі першымі прадстаўнікамі новага сацыяльнага пласта — буржуазіі.

3. Асаблівасці сацыяльна-эканамічнага развіцця краін Усходу. Эканамічнае развіццё краін Усходу ў XIV–XV стст. ішло зусім інакш, чым у Еўропе. Тут не склаліся перадумовы для фарміравання ўстойлівай прыватнай уласнасці на зямлю і, як вынік, не атрымала развіцця індывідуальная сельская гаспадарка. Усходняе цэхавае рамяство не перарасло ў стабільную мануфактурную вытворчасць, бо было арыентаванае на задавальненне патрэб знаці. Гарады Усходу не здолелі дабіцца права на самакіраванне, як гэта адбылося ў Еўропе. Яны цалкам падпарадкоўваліся валадару, які жыў у горадзе, або ўплывовым арыстакратам. Уся арганізацыя жыцця горада была падпарадкавана інтарэсам валадароў: рамяство і гандаль арганізаваліся імі з разлікам атрымання найбольшага прыбытку для сябе.

Бліжэй да XV ст. развіццё ўсходніх цывілізацый заповолілася: панізіўся аб'ём вытворчасці жалеза, прыходзіла ў заняпад сельская гаспадарка, скараціўся міжнародны гандаль па Вялікім шаўковым шляху. Краіны Усходу аказаліся няздольныя задаволіць патрэбы насельніцтва, якое расло.

Прычыны заповолення эканамічнага развіцця ўсходніх дзяржаў гісторыкі звязваюць са спецыфічнымі геаграфічнымі ўмовамі. У краінах Усходу сельская гаспадарка была пабудавана на ірыгацыі. У спя-

Прычыны заповолення тэмпаў эканамічнага развіцця

котным клімаце пры вялікай колькасці сонечных дзён водны рэжым быў надзвычай нестабільны. Урадлівыя даліны найбуйнейшых рэк былі сапсаваныя чаргаваннем паводак і засух. Устойлівае земляробства было магчымае толькі пры наяўнасці складанай сістэмы адводу, збору і зберажэння вады. Гэта патрабавала велізарных выдаткаў сіл і часу. Неабходнасць ірыгацыі зрабіла немагчымай індывідуалізацыю гаспадарчай дзейнасці. Ва ўсходніх цывілізацыях пераважала дзяржаўная ўласнасць на зямлю.

Вялікую ролю ў фарміраванні спецыфікі Усходу разам з прыроднымі фактарамі адыграла пастаянная знешняя пагроза. Суседства з неспакойнымі, агрэсіўнымі качэўнікамі мела для ўсходніх народаў сур'ёзныя наступствы. Перыядычныя набегі качэўнікаў на цывілізацыі Усходу калі не разбуралі іх дарэшты, дык настолькі аслаблялі і дэзарганізавалі, што даводзілася пачынаць усё спачатку. Нават калі земляробчыя грамадствы перамагалі, ім даводзілася прыкладаць велізарныя намаганні, каб аднавіць ірыгацыйныя сістэмы, гарады і дарогі.

Канфрантацыя з качэўнікамі вяла да высокага ўзроўню ваенных выдаткаў: будаўніцтва абарончых збудаванняў, утрыманне сталага войска і інш. У выніку значныя рэсурсы траціліся нерацыянальна. Еўропа ў гэты перыяд не мела такіх ваенных выдаткаў.

Вынікам заповалення развіцця цывілізацый Усходу ў Познім сярэднявеччы была іх няздольнасць супрацьстаяць еўрапейскай каланіяльнай экспансіі ў Новы час.



Мініяцюра са «Зборніка летанісаў». XV ст.



Развіццё цывілізацый у Познім сярэднявеччы адбывалася нераўнамерна. Заходняя Еўропа тэмпамі эканамічнага развіцця пераўзышла найбольш развітыя еўрапейскія цывілізацыі. У XIV–XV стст. у заходнееўрапейскім грамадстве з’яўляюцца парасткі новых капіталістычных адносін.

калі ў свеце...

XIV–XV стст. — вызваленне заходнееўрапейскіх сялян ад прыгоннай залежнасці

на тэрыторыі Беларусі...

XV ст. — пачатак запыгоньвання сялян

ПЫТАННІ І ЗАДАННІ

1. Раскрыйце прычынна-выніковыя сувязі паміж развіццём таварна-грашовых адносін і зменамі ў сацыяльнай структуры еўрапейскага грамадства ў Познім сярэднявеччы.
2. Параўнайце мануфактуру з рамесніцкай майстэрняй (крытэрыі для параўнання вылучыце самастойна). Зрабіце вывад.
3. Чым былі абумоўлены адрозненні ў эканамічным развіцці краін Захаду і Усходу ў XIV–XV стст.?
4. Якія змены ў Еўропе ў Познім сярэднявеччы, на ваш погляд, прадвызначылі каланіяльную экспансію Новага часу? Сваё меркаванне абгрунтуйце.
5. Як вы лічыце, чаму ў той час, як у Заходняй Еўропе ішоў працэс вызвалення сялян ад прыгоннай залежнасці, на тэрыторыі Беларусі і Расіі, наадварот, пачыналася іх запыгоньванне?

