

§ 9. Политическое и социальное развитие государств Азии в период Раннего и Высокого средневековья

АРАБСКИЙ ХАЛИФАТ
ИСЛАМ СЁГУН
ЯПОНИЯ ВАРНА
ИНДИЯ ХАЛИФ КИТАЙ
КАСТА МУХАММЕД

1. Политическая карта Азии. В Раннем и Высоком средневековье в Азии наиболее активно развивались регионы старых цивилизационных центров: Ближний Восток, Средняя Азия, Индия, Китай. В это же время впервые в истории возвысились ранее неизвестные народы — арабы, турки-сельджуки, монголы.

В VII в. на арену мировой истории вышли арабы, с древности проживавшие на Аравийском полуострове. Возникновение новой религии — ислама — способствовало объединению арабских племен. В VII–VIII вв. арабы под предводительством Мухаммеда, объявившего себя посланником и пророком единого Бога, и его последователей в ходе завоевательных походов создали огромную империю — Арабский халифат. Новое государственное образование раскинулось на огромных территориях от Атлантического океана до границ Китая и объединило многие народы.

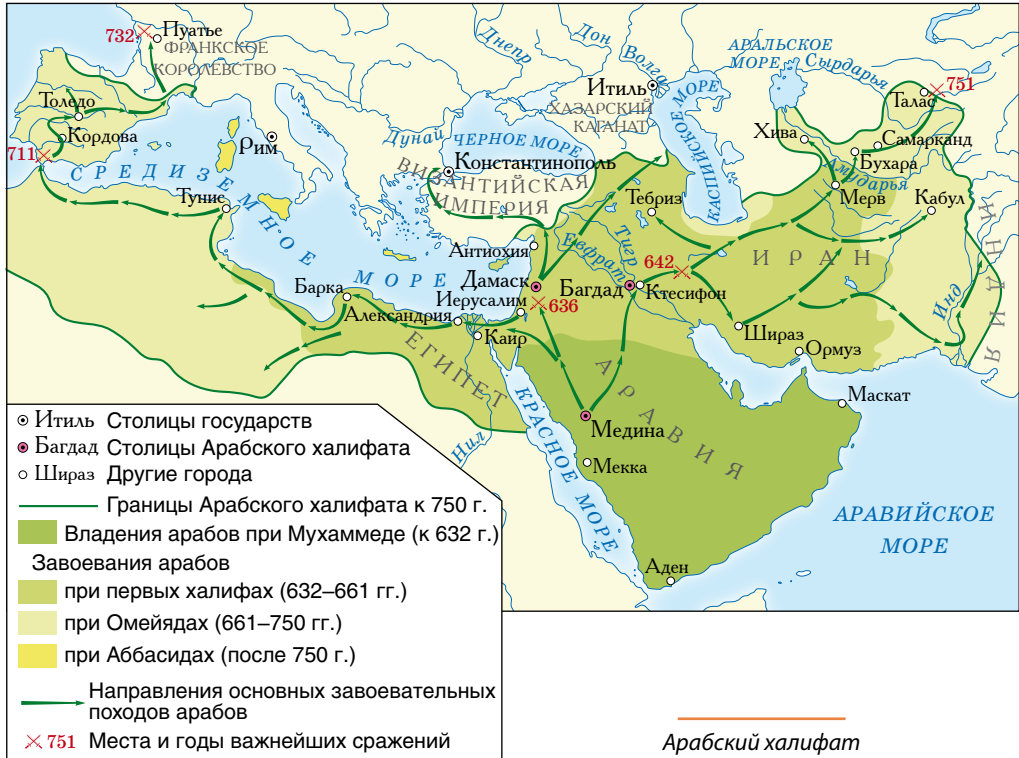
Военному успеху арабов способствовала в том числе выгодная внешнеполитическая ситуация на Ближнем и Среднем Востоке: крупнейшие империи того времени — Византийская и Персидская — вели друг против друга длительные войны.

Арабский халифат



Халифат — государство мусульман во главе с религиозным лидером — халифом.





Проследите по картосхеме рост территории Арабского халифата. К какому времени он достиг наивысшего расцвета? Какие европейские территории были захвачены арабами? Почему им относительно легко и быстро удалось захватить огромные территории?

ИСТОРИЯ И СОВРЕМЕННОСТЬ

Подобно латыни на Западе и греческому в Византии, официальным языком в Арабском халифате был арабский.

Сегодня «арабский мир» — это определенный географический регион, состоящий из стран северной и восточной части Африки, Ближнего Востока, населенных арабами. В каждой из них арабский язык является официальным.

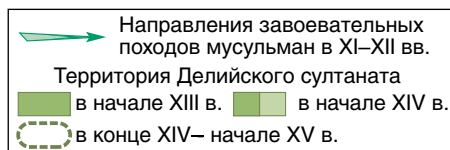
1. Назовите современные государства, в которых арабский язык является государственным.
2. Перечислите пять крупнейших городов арабского мира. Какие из них входили в состав Арабского халифата?

Созданную арабами многонациональную державу сплачивали религия (ислам) и арабский язык. Однако в конце VIII — начале IX в. гигантская держава исчерпала возможности бесконечно расширять свои границы и держать под контролем покоренные территории. Сказались неоднородный уровень экономического развития регионов, слабость хозяйственных связей, политическая нестабильность, вызванная народными восстаниями и усилением позиций правителей отдельных провинций. Империя ослабела и начала распадаться на множество полуавтономных областей (эмиратов, султанатов) с часто меняющимися правителями и границами.

Ослаблением арабской державы воспользовались соседи. Владения халифата стали легкой добычей кочевников — турок-сельджуков (XI в.) и монголов (XIII в.). Арабский халифат окончательно прекратил свое существование в 1258 г., после захвата Багдада монголами.

В Раннее и Высокое средневековье мусульманам удалось завоевать Северную Индию. В VIII в. арабы подчинили территорию Синда (современный Пакистан). С конца X в. на Северную Индию стали нападать правители мусульманских государств, возникших после распада Арабского халифата на территории Средней Азии и Ирана. В начале XIII в. нашествия арабов завершились созданием в Северной Индии самостоятельного государства — *Делийского султаната* (1206–1526 гг.). В конце XIII — начале XIV в. делийским султанам удалось подчинить себе почти всю Индию.

Мусульманские завоевания Индии



Делийский султанат



Китай

Особенностью политического развития Китая в Раннем и Высоком средневековье были попытки централизации власти, которые часто сменялись междоусобными войнами за власть, и почти постоянная борьба с кочевниками. Периоды политического могущества Китая чередовались с периодами раздробленности, упадка и подчинения иноземным захватчикам. В то время в Китае сменилось несколько правящих династий.

ПРАВЯЩИЕ ДИНАСТИИ В КИТАЕ



907–960 гг. — время «пяти династий и десяти царств». Почему данный период получил такое название?

Китай проводил активную внешнюю экспансию: воевал с северными и западными соседями, вмешивался во внутренние дела Кореи и стран Юго-Восточной Азии. Военные походы предпринимались далеко на запад, но поражение от арабов в Таласской битве (751 г.) положило им конец.

В XIII в. завоевание Китая начали монголы, которые к тому времени объединились под властью Чингисхана. Покорение Китая монголами длилось почти 70 лет. Завоеватели включили его в состав своего государства и установили здесь свою династию — Юань, основателем которой стал внук Чингисхана Хубилай. Только во второй половине XIV в. в результате восстания монголы были изгнаны из Китая.

Япония

Первое государственное образование на Японских островах возникло примерно в IV в. на землях народа Ямато. В VII в. Ямато было переименовано в Нихон — Страну восходящего солнца. На протяжении Средневековья японские правители постепенно подчинили

себе все территории островов. Японское государство настолько усилилось, что сумело отбить нападения монгольской армии.

2. Государственный строй в средневековых цивилизациях Азии. Государство в средневековых цивилизациях Азии являлось важнейшим органом управления. Оно осуществляло контроль над различными аспектами жизни населения: сбором налогов, поддержанием порядка и защитой границ. Во всех азиатских государствах господствовала монархическая форма правления.

Для большинства государств Азии характерно наличие многочисленных чиновников, которые помогали в управлении страной верховному правителю. Арабский халифат — **теократическое государство**, во главе которого стоял *халиф* — политический и духовный лидер, сосредоточивший в своих руках абсолютную власть. Высшим должностным лицом при халифе был *визирь*, в подчинении которого находился разветвленный чиновничий аппарат. Страна была разделена на провинции, которыми руководили назначаемые халифом военные наместники — *эмиры*, *султаны*. Их основными обязанностями были сбор налогов, командование войсками, руководство местной администрацией.

Во главе Китая стоял император, который считался Сыном Неба — верховного божества, почитавшегося китайцами. Он имел безраздельную власть над жизнью и имуществом своих подданных и возглавлял земную социальную иерархию. Связующим звеном между императором и народом были чиновники, они обеспечивали стабильность и порядок в обществе. Чиновников в Китае выбирали на основе знаний и умений, подтвержденных сдачей государственных экзаменов, а не по социальному статусу. От кандидатов требовались знания, охватывающие широкий спектр тем, включая историю, литературу, философию и право. Те, кто претендовал на самые высокие посты, сдавали экзамен

Монархическая
форма правления

Разветвленный
бюрократический
аппарат



Теократия — тип государственного устройства, при котором во главе страны стоит религиозный лидер.



непосредственно императору и ежегодно переаттестовывались. Чиновники занимались административными и юридическими вопросами, управляли провинциями, собирали налоги, контролировали образование, участвовали в дипломатических процессах.

РАБОТАЕМ С ИСТОРИЧЕСКИМ ИСТОЧНИКОМ

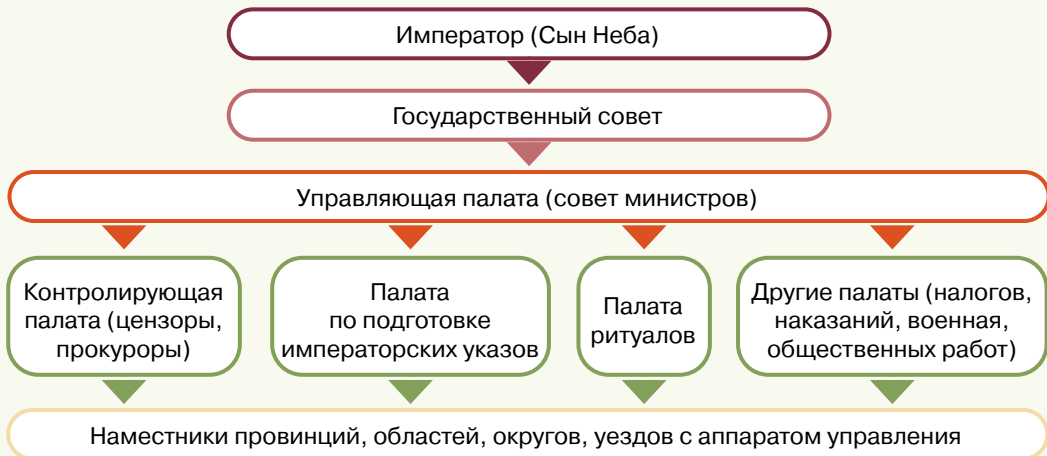
Проанализируйте выдержку из документа и схему «Система государственного управления империи Тан». Ответьте на вопросы.

Фрагмент из Синь Тан шу «Государственная организация империи Тан»

«...В начале своего правления Тайцзун проверил всех чиновников, находившихся в центре и на периферии, установил штат 730 человек. Он говорил: „Я считаю вполне достаточным этот штат для привлечения всех мудрых и талантливых в Поднебесной“. Однако даже в то время были созданы внештатные должности. Впоследствии еще и еще утверждали внештатные должности, их считали как основные должности.

...То, что Сын Неба издавал указы и лично проводил отбор, имело целью привлечение наивысших талантов и называлось „императорский отбор“».

СИСТЕМА ГОСУДАРСТВЕННОГО УПРАВЛЕНИЯ ИМПЕРИИ ТАН (618–907 гг.)



1. Охарактеризуйте систему чиновничьего аппарата в Китае.
2. Назовите плюсы и минусы такого подхода в управлении государством.



3. Традиционное общество. Под термином «традиционное общество» понимают любое докапиталистическое общество. Его основными характеристиками являются аграрный характер хозяйства, монархическая форма правления, религия как единственная форма идеологии, мускульная сила человека и животных, приводящая в движение орудия труда. Традиционное общество также характеризуется наличием минимальной частной собственности, жесткой централизованной властью, господством государства над общественными и личными отношениями, ценностями и устремлениями. Особая роль в таких обществах принадлежит традициям, ритуалам и обычаям.

Традиционное общество было характерно для всех цивилизаций Средневековья. Но если Европа в изучаемый период постепенно становилась на путь разрушения традиционного общества, то в восточных цивилизациях оно сохранялось еще длительное время.

4. Особенности социальной структуры общества в странах Азии. Социальная структура общества в странах Азии существенно отличалась от западноевропейской. Особенности средневековых азиатских обществ были обусловлены определяющей ролью религии в регулировании отношений между людьми, широкими властными полномочиями правителей, существованием государственной собственности на землю.

Главным собственником всех земель выступало государство в лице верховного правителя. Поэтому наиболее распространенной формой земельных отношений на Востоке было *условное землевладение*. Правитель наделял землей своих вассалов на определенных условиях, например за несение службы (административной, военной, придворной). Фактически владельцы земли не становились собственниками и не могли передать ее по наследству, а лишь имели право на получение части доходов с населения закрепленной за ними территории.

В мусульманских государствах социальную структуру общества определял ислам. Во главе государства стоял халиф, опиравшийся на дворцовую бюрократию,

Характерные черты традиционного общества



Традиционное общество — тип общества с аграрным укладом, монархической системой управления, преобладанием религиозных ценностей и мировоззрения, особой ролью традиций.

Форма поземельных отношений

Особенности социальной структуры в мусульманских государствах



Как мусульмане относились к христианам и иудеям?

Социальная иерархия в Китае

Составьте схему «Иерархическая организация китайского общества».

Кастовая система в Индии



Согласно легенде, представители варн произошли из разных частей тела Бога. Вспомните имя Бога и назовите религию.

Социальная структура японского общества

ниже находились свободные мусульмане, среди которых особое место занимали арабы. Затем шли «люди книги» — христиане и иудеи. На самых нижних ступенях социальной лестницы находились «неверные» (все те, кто не веровал в единого Бога) и рабы.

В средневековом Китае социальная структура была более сложной. К привилегированной части общества относились члены императорской семьи, аристократы-землевладельцы и государственные чиновники. Несколько особняком стояло духовенство. Основным населением были свободные люди, преимущественно крестьяне. Еще ниже находились ремесленники и торговцы. Самую низшую ступеньку занимали слуги, зависимые крестьяне и рабы.

В Индии социальную структуру общества определяла кастовая система. В ее основу легли четыре социально-религиозные группы — варны: брахманы (жречество), кшатрии (воины и управленцы), вайшьи (крестьяне) и шудры (слуги). На самом низшем уровне социальной иерархии находились неприкасаемые — люди, занимающиеся «нечистыми» профессиями.

В дальнейшем на основе варн сформировались касты. Они были связаны с определенными профессиями и могли включать в себя людей разных варн. Кастовая принадлежность определяла многие аспекты жизни индивида, в том числе брак, общение и профессиональные возможности. Родившись в определенной касте, индеец не мог перейти в другую. Индуизм учил, что изменить свое положение человек может только после перерождения. И чем правильнее он жил, тем лучше будет его жизнь в следующем воплощении.

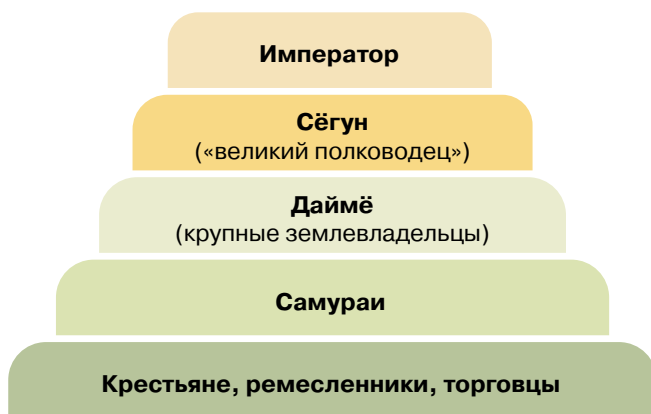
Уникальная социальная структура общества сложилась в Японии. В ее основе лежали отношения вассалитета. Верхнюю ступеньку в социальной иерархии занимал император, который считался сыном богини Солнца. Первоначально его власть была до-



статочной силой, но с XII в. она перешла к военному предводителю — *сёгуну*, хотя император оставался символом единства и религиозного авторитета. Ниже сёгуна на социальной лестнице располагались даймё (владельцы земельных участков), которые являлись его вассалами.

Самураи составляли следующий после даймё слой общества и обеспечивали военную силу даймё и сёгуна. Изначально они были профессиональными воинами, служившими наемниками у местных землевладельцев. Но со временем превратились в замкнутую привилегированную социальную группу (военное сословие). Самураи следовали строгому кодексу чести — бусидо («Путь воина»), который предписывал быть преданными своему господину, честными и отважными. От них требовалась не только физическая подготовка, но и духовное развитие, поэтому владение мечом и искусство боя сопровождалось занятиями каллиграфией и поэзией. Самураи играли значительную роль в политической жизни государства.

У основания феодальной пирамиды в Японии находились крестьяне, ремесленники и торговцы. Они обязаны были платить налоги своим феодалам.



Иерархическая организация японского общества



Минамото Ёритомо,
первый сёгун.
Роспись по шелку.
Художник Фудзивара Таканобу.
1179 г.

ПРОВОДИМ МИНИ-ИССЛЕДОВАНИЕ



Европейский рыцарь и японский самурай — сословия средневекового общества. Несмотря на то, что их эпоха прошла, рыцарская этика и кодекс чести самураев не утратили своей актуальности и в настоящее время.

1. Узнайте происхождение слов «рыцарь» и «самурай».
2. Что объединяет представителей данных сословий?
3. Назовите отличия во взглядах рыцарей и самураев в отношении женщины, религии, образования.
4. Сделайте вывод, какие ценности, характерные для рыцарей и самураев, не потеряли своей актуальности.

Роль общины

В Раннем и Высоком средневековье в Азии ключевое значение в социальной структуре общества и повседневной жизни людей имела община. В Китае деревенские общины, состоявшие из родственных кланов, управлялись старейшинами клана и играли главную роль в распределении земли, урегулировании споров и выполнении религиозных обрядов. В арабском мире общины были основой общественной организации, племенная принадлежность определяла социальный статус, права и обязанности человека. В Индии касты обеспечивали социальную поддержку и защиту своим членам, содействовали сохранению социального порядка и экономической стабильности. Все должности и обязанности, выполняемые общинниками, передавались по наследству из поколения в поколение. В Японии крестьянская община отвечала за уплату налогов, могла самостоятельно решать внутренние вопросы.

Все крестьяне жили в замкнутом мире сельской общины, которая играла важную роль в жизни общества и выполняла не только хозяйственную и административную, но и религиозную функцию. Общины могли управлять собственными делами и даже вести переговоры с государством по вопросам налогов и обязанностей.





На политической карте Азии в Раннем и Высоком средневековье существовало несколько крупных цивилизаций, главными из которых были китайская, индийская и арабо-исламская. Все они характеризовались наличием традиционного общества, которое опиралось на обычаи и традиции. В развитых цивилизациях Азии сложилась своеобразная система государственного управления и общественная иерархия.

когда в мире...

VII–VIII вв. —
образование Арабского халифата
и арабские завоевания

на территории Беларуси...

VI–VIII вв. —
расселение славян

ВОПРОСЫ И ЗАДАНИЯ

1. Известный историк Р. Ю. Виппер писал: «Имя арабов сделалось названием не племени, а веры и культуры». Объясните смысл данного высказывания.
2. Какие факторы, на ваш взгляд, способствовали единству Арабского халифата, а какие — его распаду?
3. Перечислите признаки традиционного общества. Какие общие черты характерны для традиционных обществ стран Азии — Индии, Китая, Японии? Перечислите выявленные вами различия.
4. Назовите региональные особенности социальной структуры общества в развитых государствах Азии в Раннем и Высоком средневековье.
5. Сравните системы государственного управления в странах Азии и Западной Европы в Раннем и Высоком средневековье. Сделайте вывод.

